

Valstybės pagalbos reikalavimai

Laura Mioldažytė-Petrukaitė
Kultūros projektų skyriaus viršininkė



Kuriame
Lietuvos ateitį

2014–2020 metų
Europos Sąjungos
fondų investicijų
veiksmų programa



TURINYS

Valstybės pagalbos vertinimas ir reikalavimai

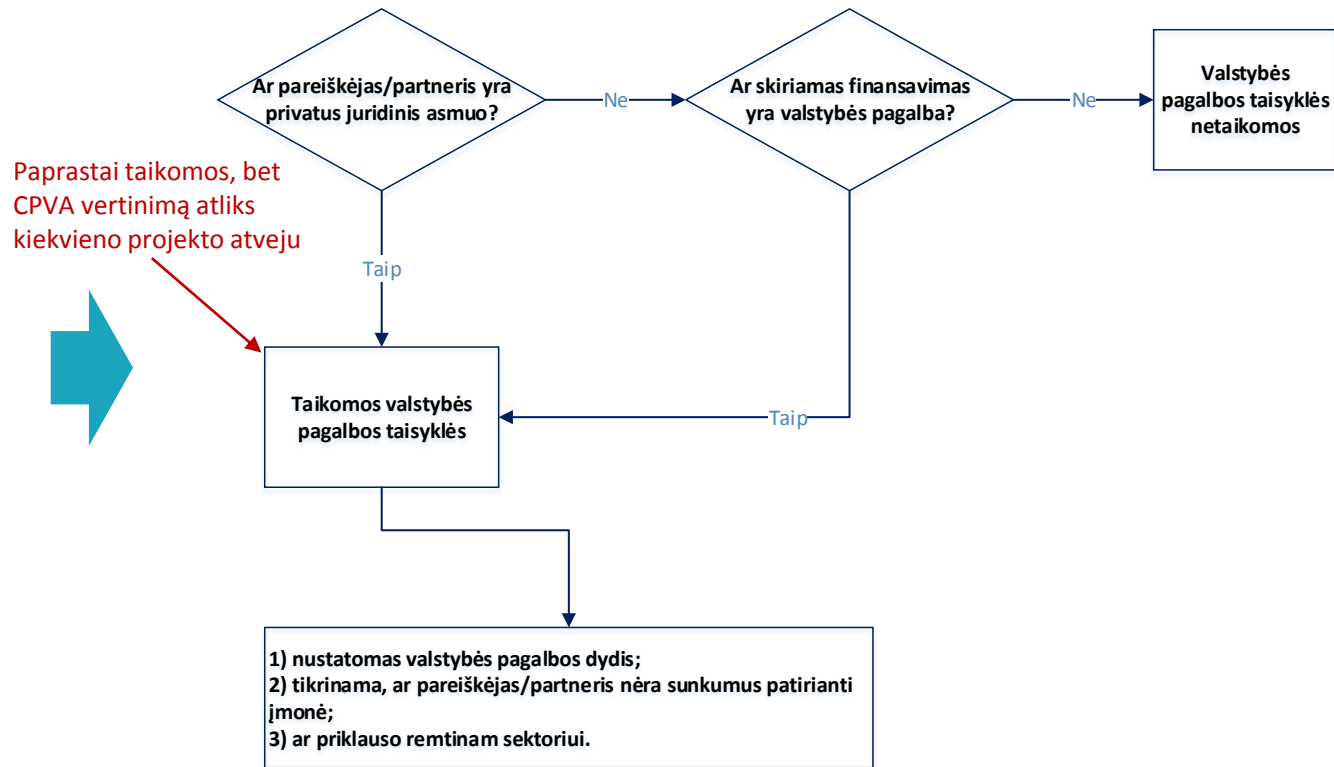


- ✓ Kaip patikrinti, ar projektui taikoma valstybės pagalba?
- ✓ Valstybės pagalbos teisinis pagrindas
- ✓ Valstybės pagalbos dydžio nustatymas

VALSTYBĖS PAGALBOS REIKALAVIMAI

Kokiems projektams taikomi?

Pagal Aprašo nuostatas valstybės pagalbos taisyklės taikomos ne visiems projektams, todėl prieš teikiant paraišką būtina įsivertinti, ar Jūsų projektui skiriamas finansavimas yra valstybės pagalba



VP ĮVERTINIMAS: 4 ŽINGSNIŲ METODAS

Aprašo 33 p. Kaip patikrinti, ar projektui taikoma valstybės pagalba?



Kaip patikrinti, ar projektui taikoma valstybės pagalba?

Ūkinės veiklos vertinimas

Ar finansavimą
numatoma teikti ūkio
subjektams (-ui) ūkinei
veiklai vykdyti?

- ❖ Nėra ūkio subjekto/ūkinės veiklos sąvokos, tik ETT ir EK sprendimų praktika
- ❖ Pagal ETT praktiką ūkio subjektas yra bet koks subjektas, kuris vykdo ūkinę (ekonominę) veiklą, nepriklausomai nuo jo statuso, finansavimo ar pelno siekimo
- ❖ Pagal ETT praktiką ūkine (ekonomine) veikla laikoma bet kokia veikla, kurią sudaro prekių tiekimas ir paslaugų teikimas rinkoje

Ūkinės (ekonominės)
veiklos pavyzdžiai

- ❖ Patalpų nuoma renginiams
- ❖ Apgyvendinimo paslaugos, maitinimo paslaugos
- ❖ Mokamos paslaugos (pvz., už lankymąsi apžvalgos bokšte, muziejuje)



Vertinimas atliekamas projekto lygmeniu,
t.y. vertinama kaip bus naudojama projekto
lėšomis sutvarkyta infrastruktūra



CPVA naudoja VP ir paraiškos informaciją,
jeigu jos nėra ar ji nepakankama – teikia
paklausimą

Kaip patikrinti, ar projektui taikoma valstybės pagalba?

Ūkinės veiklos vertinimas

Ar finansavimą
numatoma teikti ūkio
subjektams (-ui) ūkinei
veiklai vykdyti?

Jeigu objekte vykdoma mišri veikla, valstybės pagalbos taisyklės GALI BŪTI NETAIKOMOS šiais atvejais:

- ❖ objektas beveik išimtinai turi būti naudojamas neūkinei (neekonominei) veiklai
- ❖ ūkinė veikla turi būti tiesiogiai susijusi su objekto eksploatavimu ir būtina tam objektui eksploatuoti
- ❖ ūkinė veikla lieka grynai pagalbinio pobūdžio (kasmet ūkinei veiklai skiriamas pajėgumas neviršija 20 % viso metinio infrastruktūros pajėgumo)



Pagalbinės ūkinės
veiklos kultūros objekte
pavyzdžiai

- ❖ Mokamos paslaugos (pvz., už lankymąsi apžvalgos bokšte, koncerte, muziejuje)
- ❖ Patalpų nuoma
- ❖ Įprasti patogumai (pvz., kavinė, parduotuvė ar mokama stovėjimo aikštelė)

Kaip patikrinti, ar projektui taikoma valstybės pagalba?

Poveikio prekybai vertinimas

Ar finansavimas gali veikti prekybą tarp ES šalių?

- ❖ Pagrindinis faktorius, galintis turėti poveikį prekybai tarp ES šalių, yra TIKĖTINAS TURISTŲ/LANKYTOJŲ PRITRAUKIMAS IŠ KITŲ ES VALSTYBIŲ NARIŲ
- ❖ Investicijų iš kitų ES VN apribojimas

Pagrindiniai klausimai

- ❖ Ar viena iš projekto tikslinių grupių yra lankytojai iš kitų ES valstybių narių? Ar ši grupė ženkli? (Info iš VP)
- ❖ Ar objekte planuojama organizuoti renginius ir vykdyti kitas veiklas, kurios konkrečiai būtų skirtos lankytojams iš kitų ES valstybių narių?
- ❖ Ar objekto rinkodarą numatoma vykdyti kita, nei lietuvių kalba, siekiant pritraukti lankytojus iš kitų ES valstybių narių?
- ❖ Ar yra kitų įmonių, kurios teiktų panašias paslaugas savivaldybės teritorijoje, ypač ES VN kapitalo įmonių?

Jeigu skiriamas finansavimas yra valstybės pagalba



Valstybės pagalbos teisinis pagrindas

APRAŠO 32 PUNKTAS

Projektams yra teikiama investicinė pagalba pagal Reglamento (ES) Nr. 651/2014 53 straipsnį, atsižvelgiant į I skyriaus nuostatas bei 1 straipsnio 2–5 dalyse nustatytus apribojimus.

I SKYRIUS

Bendrosios nuostatos

- Taikymo sritis
- Apibrėžtys
- Išimties taikymo sąlygos
- Pranešimo riba
- Pagalbos skaidrumas
- Skatinamasis poveikis
- Pagalbos intensyvumas
- Tinkamos finansuoti išlaidos
- Sumavimas
- Skelbimas ir informavimas

II SKYRIUS

Procedūriniai reikalavimai

- Bendrosios išimties taikymo atšaukimas
- Ataskaitų teikimas

III SKYRIUS

Specialiosios skirtingų kategorijų pagalbos nuostatos

- Regioninė pagalba
- Pagalba MVĮ
- Pagalba MVĮ gauti finansavimą
- Pagalba MTTP
- Pagalba mokymui
- Pagalba nepalankias sąlygas darbo rinkoje turintiems asmenims ir neįgaliesiems darbuotojams
- Pagalba aplinkosaugai
- Pagalba tam tikrų gaivalinių nelaimių padarytai žalai atitaisyti
- Socialinė transporto pagalba atokių regionų gyventojams
- Plačiajuosčio ryšio infrastruktūroms plėtoti
- **Pagalba kultūrai ir paveldo išsaugojimui**
- Pagalba sporto ir daugiavalcėms laisvalaikio infrastruktūroms

IV SKYRIUS

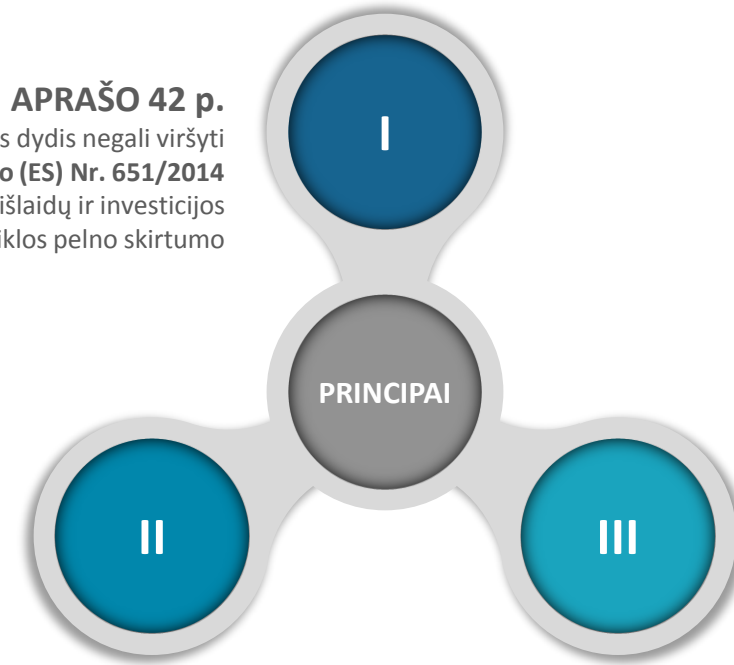
Baigiamosios nuostatos

- Panaikinimas
- Pereinamojo laikotarpio nuostatos

I-IV PRIEDAI

Valstybės pagalbos dydžio nustatymas

PAGRINDINIAI PRINCIPAI



APRAŠO 42 p.

Valstybės pagalbos dydis negali viršyti tinkamų pagal **Reglamento (ES) Nr. 651/2014 53 straipsnį** finansuoti išlaidų ir investicijos veiklos pelno skirtumo

NETAIKOMA REGLAMENTO (ES)

Nr. 651/2014 53 str. 8 d.

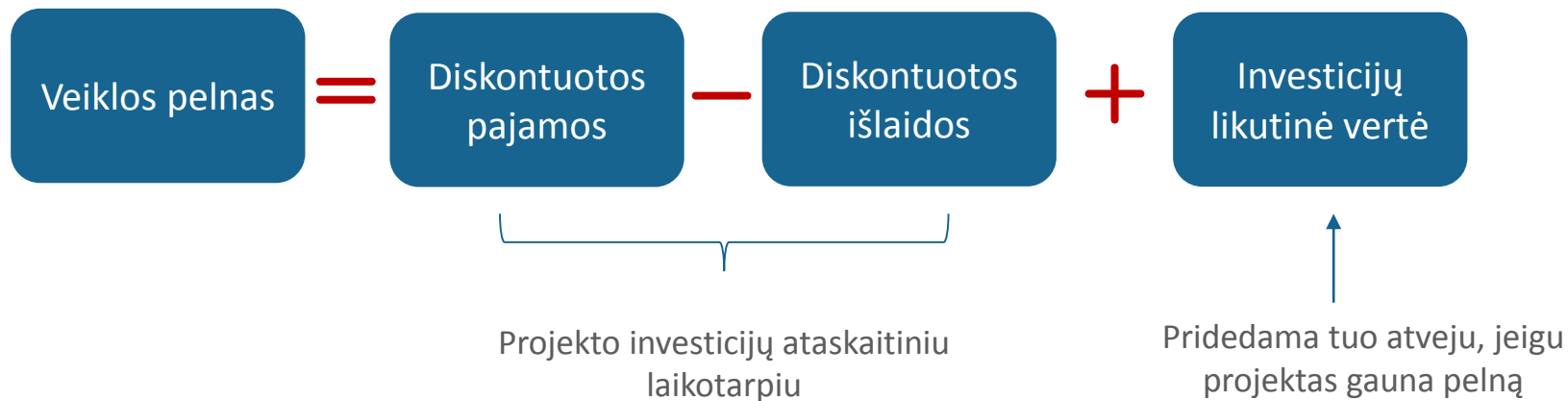
Valstybės pagalbos dydis nustatomas tik pagal 53 str. (6) d. Pildomas Aprašo 5 priedas

KITI RIBOJIMAI

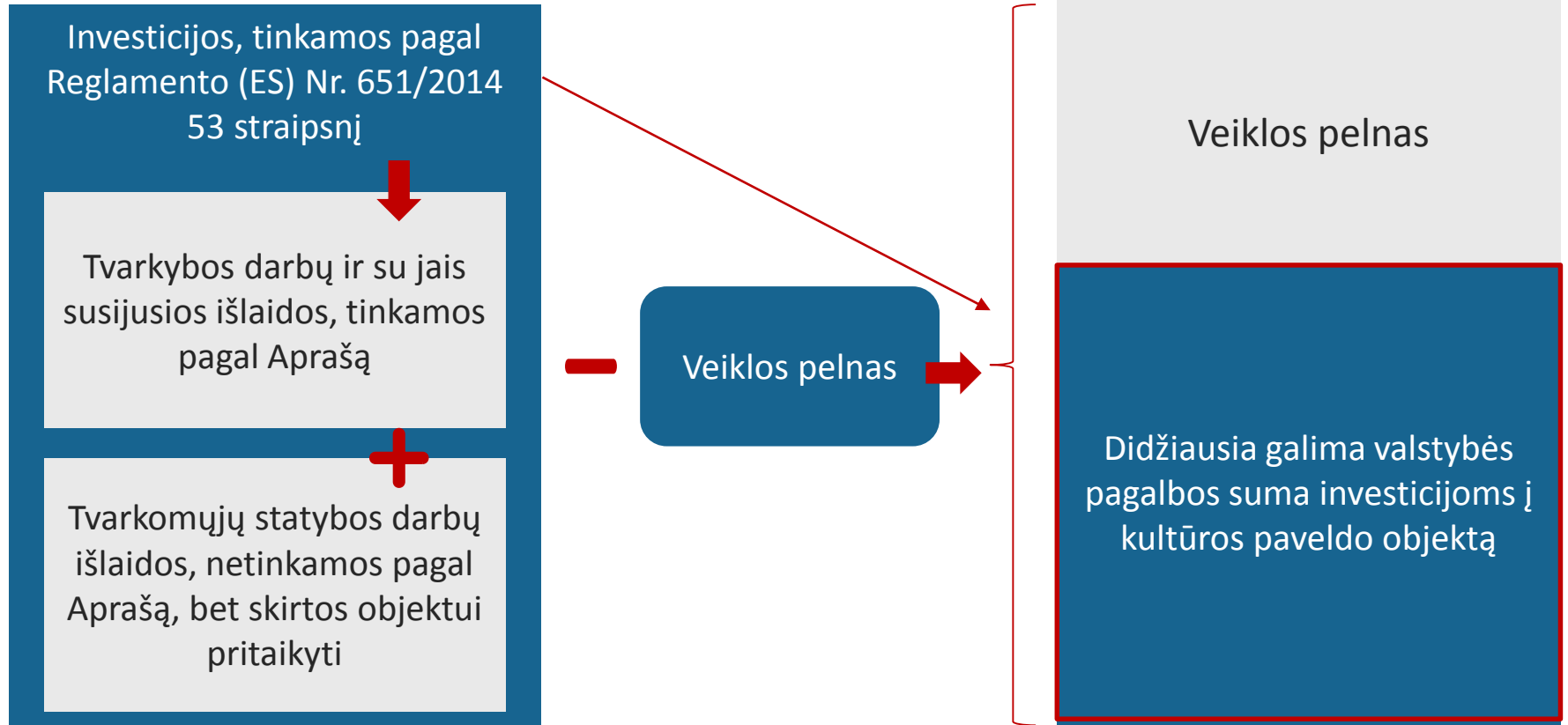
Veiklos pelnas atskaitomas ex-ante
Nenustatyta galimybė pasilikti pagrįstą pelną

Valstybės pagalbos dydžio nustatymas

VEIKLOS PELNO SAŲOKA



Valstybės pagalbos dydžio nustatymas



Valstybės pagalbos dydžio nustatymas

ŽINOTINA INFORMACIJA

Veiklos pelnas

Didžiausia galima valstybės
pagalbos suma investicijoms į
kultūros paveldo objektą



Aprašo 5 priedas nustato **didžiausią galimą projektui skirti valstybės pagalbos dydį**, o ne finansavimo intensyvumą pagal Aprašą

Pagal **Aprašą skiriamas finansavimas negali viršyti nustatyto didžiausio galimo valstybės pagalbos dydžio**, atsižvelgiant ir į kitus viešuosius investicijų finansavimo šaltinius

Sunkumus patirianti įmonė

VALSTYBĖS PAGALBA NEGALI BŪTI TEIKIAMA

Netaikoma biudžetinėms
įstaigoms

(MVĮ taikoma jei veikia >3 m.)

- a) Rezervai – sukaupti nuostoliai = neigiama suma, viršijanti pusę pasirašytojo akcinio kapitalo
- b) bendrovė, kurioje bent keli nariai turi neribotą turtinę atsakomybę už bendrovės skolą, kurios daugiau nei pusė jos kapitalo, kaip parodyta bendrovės apskaitoje, buvo prarasta dėl sukauptų nuostolių

Sunkumus patirianti įmonė

VALSTYBĖS PAGALBA NEGALI BŪTI TEIKIAMA

- c) jeigu įmonei taikoma kolektyvinė nemokumo procedūra arba ji atitinka nacionalinės teisės kriterijus, kad jos kreditorių prašymu jai būtų pradėta kolektyvinė nemokumo procedūra
- d) jeigu įmonė gavo sanavimo pagalbą ir dar negrąžino skolos ar baigėsi jos garantijos galiojimas, arba gavo restruktūrizavimo pagalbą ir vis dar laikosi restruktūrizavimo plano

Sunkumus patirianti įmonė (SVV netaikoma)

VALSTYBĖS PAGALBA NEGALI BŪTI TEIKIAMA

Papildomi kriterijai didelėms įmonėms:

paskutinius dvejus metus tenkina abi sąlygas:

- balansinis skolos ir nuosavo kapitalo santykis viršija 7,5
- EBITDA palūkanų padengimo santykis yra mažesnis negu 1,0

Sunkumus patirianti įmonė (vertinimas)

PAVYZDYS

	Nuosavas kapitalas ir įsipareigojimai	Gruodžio 31 2015	Gruodžio 31 2016
A.	Nuosavybė ir rezervai	-141.601.041	146.986.923
I.	Kapitalas (įstatinis)	989.985.500	1.852.212.900
II.	Rezervai	-9.849.272	-6.603.316
III.	Perkainavimo rezervai	88.115.871	0
IV.	Nepaskirstytas pelnas	0	0
V.	Ankstesnių metų nuostolis	1.096.727.010	1.210.779.031
VI.	Ataskaitinių metų pelnas	0	0
VII.	Ataskaitinių metų nuostolis	113.126.130	487.843.630

1) Neigiamos sumos nustatymas: $-6.603.316 - 1.210.779.031 - 487.843.630 = -1.692.019.345$

2) Skaičiuojama $\frac{1}{2}$ įstatinio kapitalo:
 $1.852.212.900 / 2 = 926.106.450$

3) Palyginimas: $-1.692.019.345$ ir $926.106.450$, neigiama suma viršija pusę įstatinio kapitalo.

Įmonė yra sunkumus patirianti – parama neteikiama.



STRUKTŪRINĒS PARAMOS
PROJEKTŪ I DEPARTAMENTAS
KULTŪROS PROJEKTŪ SKYRIUS

