

# CENTRINĖ PROJEKTŲ VALDYMO AGENTŪRA

## VIEŠŪJŲ INVESTICIJŲ POVEIKIO NACIONALINIAM BIUDŽETUI VERTINIMO GAIRĖS

*(Versija 1.1)*

2022 m.



CENTRINĖ  
PROJEKTŲ VALDYMO  
AGENTŪRA



PPP LIETUVA  
CENTRINĖ PROJEKTŲ  
VALDYMO AGENTŪRA

# Turinys

|  |    |
|--|----|
| Paveikslų sąrašas.....   | 3  |
| Lentelių sąrašas.....  | 4  |
| Pagrindinės sąvokos.....   | 5  |
| Santrumpos.....  | 6  |
| Įvadas.....  | 7  |
| 1. Viešųjų investicijų poveikio nacionaliniam biudžetui vertinimo koncepcija.....                            | 9  |
| 1.1. Vertinimo požiūris ir aktualumas.....   | 9  |
| 1.2. Vertinimo elementai.....  | 10 |
| 1.2.1. Investicijų finansavimas ir nuo jų grįžtantys mokesčiai.....  | 10 |
| 1.2.2. Rezultatų palaikymo išlaidų finansavimas ir nuo jų grįžtantys mokesčiai.....                          | 14 |
| 1.2.3. Tiesioginės pajamos.....  | 15 |
| 1.2.4. Netiesioginės pajamos.....  | 15 |
| 1.3. Rodikliai.....  | 16 |
| 2. Viešųjų investicijų poveikio nacionaliniam biudžetui vertinimo praktinis realizavimas.....                | 18 |
| 2.1.1. Investicijų finansavimo ir rezultatų palaikymo išlaidų bei nuo jų grįžtančių mokesčių prielaidos..... | 18 |
| 2.1.2. Tiesioginių pajamų apskaičiavimo prielaidos.....  | 20 |
| 2.1.3. Netiesioginių pajamų apskaičiavimo prielaidos.....  | 20 |
| 2.2. Skaičiuoklės naudojimas.....  | 21 |
| 2.2.1. Pradiniai nustatymai.....   | 21 |
| 2.2.2. Duomenų įvedimas.....   | 22 |
| 2.3. Skaičiuoklės skaičiavimų rezultatai ir apribojimai.....   | 22 |
| 3. Gairių tobulinimo kryptys.....  | 25 |
| Naudoti šaltiniai.....   | 26 |
| Priedai.....   | 27 |
| 1. SPL lentelės prielaidos ir apribojimai.....   | 28 |
| 2. Grynujų gamybos mokesčių prielaidos.....  | 30 |
| 3. Lietuvos Namų ūkių individualaus vartojimo prielaidos.....  | 31 |

## Paveikslų sąrašas

|  |    |
|--|----|
| <b>Paveikslas 1.</b> Tipinė sutarčių įsipareigojimų hierarchijos schema IP.....                  | 11 |
| <b>Paveikslas 2.</b> Viešųjų investicijų sąlygotos verslo sektorių produkcijos tendencijos ..... | 12 |
| <b>Paveikslas 3.</b> Namų ūkių pajamų ir išlaidų bendros (DU vartojimo) tendencijos.....         | 13 |
| <b>Paveikslas 4.</b> Namų ūkių individualaus vartojimo tendencijos iš DU.....                    | 14 |

## Lentelių sąrašas

|   |    |
|---|----|
| <b>Lentelė 1.</b> GDV, VGN ir FNIS teigiamų rezultatų pavyzdys.....   | 23 |
| <b>Lentelė 2.</b> GDV, VGN ir FNIS neigiamų rezultatų pavyzdys.....   | 23 |
| <b>Lentelė 3.</b> Investicijų ir rezultatų palaikymo išlaidų sąlygotos nacionalinės kapitalo dalies,<br>neapmokestinamos Lietuvos Respublikoje rezultatų pavyzdys. .... | 23 |

## Pagrindinės sąvokos

**IP rengimo metodika** - Investicijų projektų, kuriems siekiama gauti finansavimą iš Europos Sąjungos struktūrinės paramos ir/ ar valstybės biudžeto lėšų, rengimo metodika, patvirtinta CPVA direktoriaus 2014 m. gruodžio 31 d. įsakymu Nr. 2014/8-337 (2019 m. rugpjūčio 14 d. įsakymo Nr. 2019/8-214 redakcija).

**IP skaičiuoklė** – IP rengimo metodikos 10 priedas – skaičiuoklė<sup>1</sup>, užpildyta vertinamam investicijų projektui

**Išlaidos** - Gairių 2.1.1. skyriuje Išlaidomis apibendrintai vadinamos IP investicijos, nagrinėjamos „Makro apyvarta“ darbalapyje ir IP rezultatų palaikymo išlaidos, nagrinėjamos „Makro veikloje“ darbalapyje.

**Netiesioginės pajamos** – tai mokestinės pajamos į biudžetą, tikėtinos gauti iš subjektų, kurių veiklos komercinė galimybė ar esamos veiklos plėtra atsiranda, paskatinta viešųjų investicijų įgyvendinimo.

**ProRata** - lotyniškas terminas, naudojamas apibūdinti proporcingą paskirstymą. Iš esmės tai reiškia „proporcingai“. Šiame dokumente ši sąvoka reiškia, kad viskas, kam taikomas ProRata principas, bus paskirstoma proporcingomis dalimis.

**Rezultatų palaikymo išlaidos** - išlaidos, skirtos sukurtoje infrastruktūroje vykdyti veiklą ir prižiūrėti pačią sukurtą infrastruktūrą.

**Skaičiuoklė** –Viešųjų investicijų poveikio vertinimo nacionaliniam biudžetui vertinimo skaičiuoklė, parengta .xlsm (MS Excel) formatu. Skaičiuoklė yra šio dokumento priedas.

**Tiesioginės pajamos** –pajamas generuojančio IP sumokami tiesioginiai mokesčiai į nacionalinį biudžetą.

---

<sup>1</sup> IP skaičiuoklės pavyzdys yra čia: <https://www.ppplietuva.lt/lt/viesuju-investiciju-projektu-rengimas/rengimas-ir-vertinimas-1>

## Santrumpos

**COICOP** – Individualaus vartojimo išlaidų pagal paskirtį klasifikatorius. Tarptautinis klasifikatorius, vienas iš nacionalinių sąskaitų sistemoje naudojamų funkcinių klasifikatorių. COICOP skirtas trijų institucinių sektorių – namų ūkių, ne pelno institucijų, teikiančių paslaugas namų ūkiams, ir valdžios – individualaus vartojimo išlaidoms klasifikuoti. Klasifikatorius taip pat naudojamas namų ūkio biudžetui tirti, vartojimo kainų rodikliams nustatyti bei tarptautiniams BVP ir jo sudėtinėms išlaidoms palyginti<sup>2</sup>.

**CPA** – Produktų pagal veiklos rūšį klasifikatorius, nustatytas 2014 m. spalio 29 d. Komisijos reglamentu (ES) Nr. 1209/2014.

**DU** – Darbo užmokestis.

**FNIS** – Finansinės naudos ir išlaidų santykis.

**Gairės** – Viešųjų investicijų poveikio nacionaliniam biudžetui vertinimo gairės.

**GDV** – Grynoji dabartinė vertė.

**IP** – Investicijų projektas.

**P3h** – SD skelbiami „P3h Namų ūkių individualaus vartojimo išlaidos, to meto kainomis“ naujausi prieinami statistiniai duomenys, perkelti į Skaičiuoklės „P3h“ darbalapį.

**PVM** – Pridėtinės vertės mokestis.

**S.1** –SD skelbiami Visos ekonomikos (S.1) sąskaitų naujausi prieinami statistiniai duomenys, perkelti į Skaičiuoklės „S.1“ darbalapį.

**S.14** – SD skelbiami Namų ūkių (S.14) sąskaitų naujausi prieinami statistiniai duomenys, perkelti į Skaičiuoklės „S.14“ darbalapį.

**SD** – Lietuvos statistikos departamentas.

**SNA** – Sąnaudų – naudos analizė.

**SPL** – SD skelbiama Sąnaudų – produkcijos lentelė, kuri parodo bendrą tarpinį vartojimą, kurią pridėtinę vertę ir importo apimtį atskiruose ekonominės veiklose sektoriuose per metus. SD skelbiami aktualūs SPL statistiniai duomenys perkelti į Skaičiuoklės „SPL“ darbalapį.

**VGN** – Vidinė gražos norma.

---

<sup>2</sup> Daugiau informacijos apie COICOP klasifikatoriaus paskirtį:

<https://osp.stat.gov.lt/klasifikatoriai?portletFormName=FPKL500&classifier-version=102>

## Įvadas

Viešųjų investicijų planavimas neatsiejamas nuo jų naudos ir efektyvumo vertinimo, siekiant rasti optimalius, t. y. daugiausiai naudos už pinigus galinčius pasiūlyti sprendinius ir apskritai nustatyti naudinga būtų tokią investiciją įgyvendinti ar ne. Tokiam vertinimui atlikti gali būti taikomi įvairūs analizės metodai, tarp kurių vienas dažniausiai sutinkamų – SNA. Tai ekonominės analizės metodas, kurio esmė - palyginti pinigine išraiška išreikštas viešosios investicijos tiesiogines ir netiesiogines ekonomines sąnaudas bei naudą, o gautas rezultatas – grynoji intervencijos nauda - leidžia spręsti ar tokia investicija prisidėtų prie visuomenės gerovės, nustatyti daugiausiai socialinės-ekonominės naudos teikiančią jos įgyvendinimo alternatyvą.

Lietuvoje SNA taikymas lyginant yra pakankamai gerai išplėtotas ir integruotas tiek programavimo (priemonių), tiek projektų strateginio valdymo sistemos planavimo<sup>34</sup> lygmenyse. Naudojamuose metodiniuose dokumentuose<sup>56</sup> taikomas visuotinai priimtas vertinimo požiūris, paremtas visuomenės kaip naudos gavėjos perspektyva, kurios atžvilgiu ir vertinamos visos su investicija susijusios sąnaudos ir naudos. Iš šios perspektyvos šalia ekonominio vertinimo, kaip SNA dalis, skaičiuojami ir finansiniai investicijos grąžos rezultatai. Dažnu atveju jie būna neigiami, nes didelėje dalyje viešųjų investicijų projektų pajamos nėra pakankamos atpirkti investicijas arba jie apskritai negeneruoja jokių pajamų.

Tačiau net ir tokiu atveju finansinis viešosios investicijos vertinimas labai svarbus. Visų pirma dėl to, kad leidžia lyginti investicijų įgyvendinimo alternatyvų kaštus ir rasti mažiausiai finansinių išteklių reikalaujančią sprendinį. Antra, finansinis vertinimas gali būti atliekamas ne tik iš visuomenės, bet ir iš nacionalinio biudžeto perspektyvos, kas nėra įprasta tradicinės SNA dalis, tačiau gali suteikti daug papildomos informacijos sprendimų priėmimui dėl viešųjų investicijų įgyvendinimo naudos ir efektyvumo.

Šios Gairės aprašo viešųjų investicijų finansinio poveikio Lietuvos nacionaliniam biudžetui vertinimo principus, siekiant pristatyti ir standartizuoti viešųjų investicijų naudos vertinimą iš valstybės plačiąja prasme<sup>7</sup> kaip investuotojo **pozicijos**. Panaši tokio vertinimo analogija taikoma įmonių finansuose, skaičiuojant akcininko, kuris teikia įmonei nuosavo kapitalo finansavimą ir gauna palūkanų pajamas, suteiktos akcininko paskolos susigrąžinimus bei dividendus, finansinę naudą. Valstybės nacionalinio biudžeto atžvilgiu investuotojo įnašai suprantami kaip biudžeto asignavimai, skirti investicijoms finansuoti ir rezultatams palaikyti, o pajamos - mokesčių įplaukos, gaunamos tiek grįžtant daliai išlaidų iškart į biudžetą investicijų įgyvendinimo metu, tiek atsirandančios dėl investicijų poveikio ir vykdomos veiklos realizavimosi. Tokiu požiūriu su konkrečiomis investicijomis susijusių biudžeto išlaidų ir pajamų palyginimas leidžia įvertinti ar jų įgyvendinimas leistų tikėtis biudžeto išlaidų atgavimo ir jo papildymo ar ne. Toks vertinimas ypač aktualus didelių infrastruktūrinių projektų atveju pvz., jūrų uosto gilinimas ir plėtra, giliavandens uosto sukūrimas, oro uosto sukūrimas, didelio transporto mazgo sukūrimas, laisvos ekonominės zonos sukūrimas ir pan., kuomet investicijos reikalauja didelių pradinių investicijų ir skolinimosi tam, kad būtų užtikrintas šių investicijų finansavimas. T. y., siekiama atsakyti į klausimą ar verta skolintis ir didinti biudžeto skolinius įsipareigojimus, galbūt virš nustatytų atitinkamų skolos limitų, tam, kad šiomis paskolomis būtų

<sup>3</sup>LR strateginio valdymo įstatymas, 2020 m. birželio 25 d. Nr. XIII-3096.

<sup>4</sup>Strateginio valdymo metodika, patvirtinta 2021-04-28 LRV nutarimu Nr. 292.

1. <sup>5</sup> Investicijų projektų, kuriems siekiama gauti finansavimą iš Europos Sąjungos struktūrinės paramos ir/ ar valstybės biudžeto lėšų, rengimo metodika, patvirtinta CPVA direktoriaus 2014 m. gruodžio 31 d. įsakymu Nr. 2014/8-337 (2019 m. rugpjūčio 14 d. įsakymo Nr. 2019/8-214 redakcija).

<sup>6</sup> Plėtros programos pažangos priemonės formavimo ir pagrindimo rekomendacijos, patvirtintos CPVA direktoriaus 2021 m. birželio 9 d. įsakymu Nr. 2021/8-156.

<sup>7</sup> Neišskiriant atskirai centrinės valdžios ir savivaldos lygmens tiek dėl to, kad aktualu vertinti bendrąjį poveikį, tiek dėl duomenų, kurie leidžia standartizuoti dalį prielaidų, prieinamumo.

finansuojamos konkrečios investicijos, kurios leistų ne tik atgauti skolintas lėšas, bet ir surinkti papildomų pajamų, leisiančių padidinti biudžetą.

Valstybės kaip investuotojo požiūrio taikymas vertinant viešąsias investicijas nepakeičia tradicinės SNA, o ją papildo, įgalindamas turėti kompleksiškesnį vaizdą apie konkrečių investicijų naudą ir efektyvumą. Todėl šios Gairės turi būti taikomos kaip papildomas įrankis šalia jau egzistuojančių SNA metodikų ir įrankių, kur viešųjų investicijų poveikio nacionaliniam biudžetui vertinimo požiūrio įtraukimas yra aktualus<sup>8</sup>.

Gairių praktinį taikymą įgalina kartu parengtas jos priedas „Viešųjų investicijų poveikio vertinimo nacionaliniam biudžetui vertinimo skaičiuoklė“, parengtas .xlsm (MS Excel) formatu, (toliau – Skaičiuoklė). Jo parengimui, panaudoti SD teikiami duomenys – „sąnaudų – produkcijos lentelė“. Šie duomenys leidžia apibendrinti dalį prielaidų, tokiu būdu palengvindami vertinimą. Tačiau vertinimui atlikti reikia ir ne mažos dalies specifinių, su konkrečiu viešųjų IP susijusių prielaidų-duomenų. Todėl, atliekant vertinimą, patartina naudotis viešųjų IP ir jo skaičiuoklės, parengtų pagal IP rengimo metodikos reikalavimus, informacija.

Skaičiuoklės naudojimo instrukcija pateikta Gairių antroje dalyje.

Tai yra pirma (darbinė) Gairių ir jų Skaičiuoklės versija, pirmiausia siekiant išgryninti taikomo vertinimo požiūrio koncepciją ir dalis. Atitinkamai Gairės ir jos priedas turi būti suprantamai kaip „gyvi“ ekspertines diskusijas skatinantys metodiniai dokumentai - kaupiantis vertinimo praktikai, atsiradus galimybei gauti daugiau aktualių statistinių duomenų ir gilėjant šio vertinimo požiūrio kompetencijai jie bus tikslinami ir tobulinami. Pasiūlymai Gairių ir jos Skaičiuoklės tobulinti taip pat laukiami el. paštu: [info@pplietuva.lt](mailto:info@pplietuva.lt)

Gairės toliau sudaro šios pagrindinės dalys: 1) Viešųjų investicijų poveikio nacionaliniam biudžetui vertinimo koncepcija; 2) Poveikio vertinimo praktinis įgyvendinimas; 3) Gairių tobulinimo kryptys. Gairės užbaigia naudotos literatūros sąrašas.

---

<sup>8</sup> Siekiant korektiškai interpretuoti vertinimo rezultatus, svarbu Gairės taikyti specifiškai, atsižvelgiant į jose pateikiamą vertinimo požiūrį, vertinimo tikslus, taikomas prielaidas, naudojamus metodus ir iš to kylančius apribojimus. Atkreipiame dėmesį, kad nors daliai rezultatų įvertinti yra naudojami ekonominių sektorių lygmens duomenys, Gairės nėra makro modeliavimo įrankis, nėra skirtos šalies mastu agreguotų investicijų ir jų palaikymo išlaidų finansavimo poveikio valstybės biudžetui įvertinti. Pastariesiems dalykams labiau tinkami makro modeliavimu ir ekonometriniu vertinimu pagrįsti modeliai.



# 1. Viešųjų investicijų poveikio nacionaliniam biudžetui vertinimo koncepcija

Šiame skyriuje analizuojami viešųjų investicijų poveikio nacionaliniam biudžetui vertinimo teoriniai aspektai: 1) pristatomas taikomas vertinimo požiūris ir jo taikymo aktualumas; 2) aptariami poveikio vertinimo elementai ir esminės prielaidos, ir; 3) aprašomi rezultatų vertinimo rodikliai bei jų interpretacijos.

## 1.1. Vertinimo požiūris ir aktualumas

Viešųjų investicijų poveikio nacionaliniam biudžetui vertinimas remiasi finansinės analizės, kaip SNA sudėtinės dalies, principais, t. y. skaičiuojamos ir sulyginamos pajamos ir sąnaudos, išreikštos GDV, o rezultatai parodo ar investicijos teiktų finansinę grąžą ar ne. Tačiau šiuo atveju vertinimo specifiškumas pasireiškia tuo, kad finansinė grąža vertinama ne IP grąžos atžvilgiu, t. y. kokią finansinę grąžą generuoja pats IP, bet investuotojo pinigų srautų atžvilgiu. Sąnaudos suprantamos kaip investuotojo įnašai į IP, o pajamos kaip pačio investuotojo gaunamos pajamos, susijusios su IP įgyvendinimu. Lyginant su projektų ar įmonių finansais analogija tokioms sąnaudoms būtų investuotojo teikiami akcinis kapitalas, jo didinimai ir teikiamos subordinuotos paskolos, o pajamoms priskiriami akcininko gaunami dividendai, suteiktų paskolų palūkanos ir paskolų susigrąžinimai.

Atliekant vertinimą nacionalinio biudžeto atžvilgiu investuotoją reprezentuoja valstybė bendrąja prasme. Ji teikia IP įgyvendinimui ir rezultatų palaikymui reikalingas subsidijas ir paskolas, o taip pat renka mokesčius, kurie gaunami tiek iš veiklų, susijusių tiesiogiai su IP įgyvendinimu, rezultatų palaikymu ir sukurtoje infrastruktūroje vykdomu ekonominiu aktyvumu, tiek dėl kitų subjekto ekonominės veiklos apimties padidėjimo, kurį paskatino įgyvendintos viešosios investicijos, ir dėl to surenkamų didesnių mokesčių. Šio biudžeto išlaidos ir įplaukos įgalina vertinti ar konkrečios viešosios investicijos leis padidinti biudžetą daugiau nei IP įgyvendinimui ir jo rezultatų palaikymui skiriamas finansavimas, ar tokio finansinio poveikio tikėtis nebūtų galima.

Atsižvelgiant į tai, kad biudžeto išlaidos ir įplaukos patiriamos skirtingu metu, bei patys pinigai turi alternatyvius kaštus, racionalu jų vertinimą atlikti, atsižvelgiant į laiko veiksnį. Tai aktualu vertinant ir skirtingas viešųjų investicijų alternatyvas. Todėl, kaip ir įprastos finansinės analizės, atliekant SNA, atveju, viešųjų investicijų poveikio nacionaliniam biudžetui vertinimui aktualus pinigų srautų diskontavimas. Jei apsiribojama tik siekiu įvertinti biudžeto pinigų judėjimą ir tvarumą, tuomet tokiam vertinimui tikslinga taikyti nominalius pinigų srautus.

Gairėse naudojamas viešųjų investicijų vertinimo požiūris naudingas tuo, kad leidžia atsakyti į klausimą, kokią finansinę naudą ar nuostolį gautų valstybė, investuodama į vertinamo IP įgyvendinimą, skiriant tam biudžeto lėšas ir didinant bendras intervencijos apimtis. Kiek toks IP leistų padidinti biudžetą ir ar šis padidėjimas būtų didesnis nei biudžeto išlaidos, reikalingos finansuoti IP ir palaikyti jo rezultatus, kartu įvertinant ir alternatyvių valstybės biudžeto pinigų panaudojimo finansinius kaštus. Teigiamas grynasis pinigų srautų rezultatas reiškia, kad biudžetas gautų finansinę grąžą, didesnę nei rinkoje galėtų pasiūlyti alternatyvų finansavimo instrumentai, ir kuri galėtų būti panaudojama papildomiems įvairių socialinių-ekonominių sričių poreikiams finansuoti. Toks rezultatas gali būti vertinimas ir kaip vienas argumentų skolinis ir didinti valstybės skolos rodiklius dabar, nes ateityje finansinė nauda atpirktų padidėjusius išpareigojimus ir leistų sukaupti papildomų lėšų kitoms valstybės investavimo galimybėms.

Viešųjų investicijų poveikio nacionaliniam biudžetui vertinimo rezultatai priklauso ir nuo taikomos diskonto normos. Jos dydis reprezentuoja alternatyvius biudžeto pinigų kaštus, t. y. kokia grąža galėtų būti įprastai gaunama, jei biudžeto lėšos būtų investuojamos į kitus finansinę grąžą teikiančius instrumentus. Vertinimo rezultatai atitinkamai parodo, ar vertinamo IP finansinė nauda viršija tai, ką galima gauti realizuojant kitas investavimo galimybes. Kuo šis skirtumas didesnis į teigiamą pusę, tuo

finansiniu atžvilgiu patrauklesnės konkrečios investicijos. Ir atvirkščiai, neigiama grąža reiškia, kad biudžeto grynujų pajamų padidėjimo atžvilgiu šios investicijos naudos nesukurtų ir būtų tikslinga ieškoti investavimo alternatyvų, tikslinant intervencijos apimtį, kryptį ir pan. ar iš vis jos atsisakyti. Todėl tinkamos diskonto normos pasirinkimas, atliekant vertinimą ir interpretuojant rezultatus, labai svarbus, norint priimti pagrįstus sprendimus dėl viešųjų investicijų įgyvendinimo<sup>9</sup>.

Investavimo alternatyvų analizė apskritai labai svarbi vertinant konkrečių viešųjų investicijų efektyvumą, nes tik lyginant rezultatus galima rasti sprendinį, teikiantį daugiausiai naudos už pinigus. Šių Gairių vertinimo požiūriu tai reiškia atrinkti investicijas, kurios leidžia surinkti daugiausiai grynujų pajamų į biudžetą. O tai sąlygoja potencialiai didžiausias galimybes ateityje tenkinti kitus visuomenės poreikius ir (arba) mažinti biudžeto išsiskolinimą.

Viešųjų investicijų poveikio nacionaliniam biudžetui vertinimas atliekamas visas su konkrečiomis investicijomis susijusias biudžeto išlaidas ir pajamas sugrupuojant į atskirai galimus įvertinti poveikį sąlygojančius elementus, kurių kiekvienas tolimesnėje skyriaus dalyje aprašomas atskirai.

## 1.2. Vertinimo elementai

Viešųjų investicijų poveikis nacionaliniam biudžetui vertinamas atliekamas analizuojant keturis pagrindinius poveikį sąlygojančius elementus: 1) investicijų finansavimas ir nuo jų grįžtantys mokesčiai; 2) rezultatų palaikymo išlaidų finansavimas ir nuo jų grįžtantys mokesčiai bei veiklos vykdymo sąlygotos PVM surinkimo pajamos; 3) Tiesioginės pajamos, ir; 4) Netiesioginės pajamos.

### 1.2.1. Investicijų finansavimas ir nuo jų grįžtantys mokesčiai

Viešosios investicijos ir jų įgyvendinimas - tai nuo ko prasideda pokyčių įgyvendinimas ir kas paprastai sąlygoja didelės apimties biudžetinio finansavimo poreikį. Šis finansavimas, kuris turi padengti turto sukūrimo išlaidas ir savikainoje įtrauktus mokesčius (PVM, tiesioginius mokesčius, užsakymą vykdančių įmonių pelno ir kitus mokesčius), skiriamas subsidijomis ar paskolomis, kurios bendrai yra biudžeto išlaidos. Subsidijos gali būti skiriamos ir reinvesticijų įgyvendinimui, jei jos nėra finansuojamos kitais šaltiniais pvz., iš nepaskirstyto pelno.

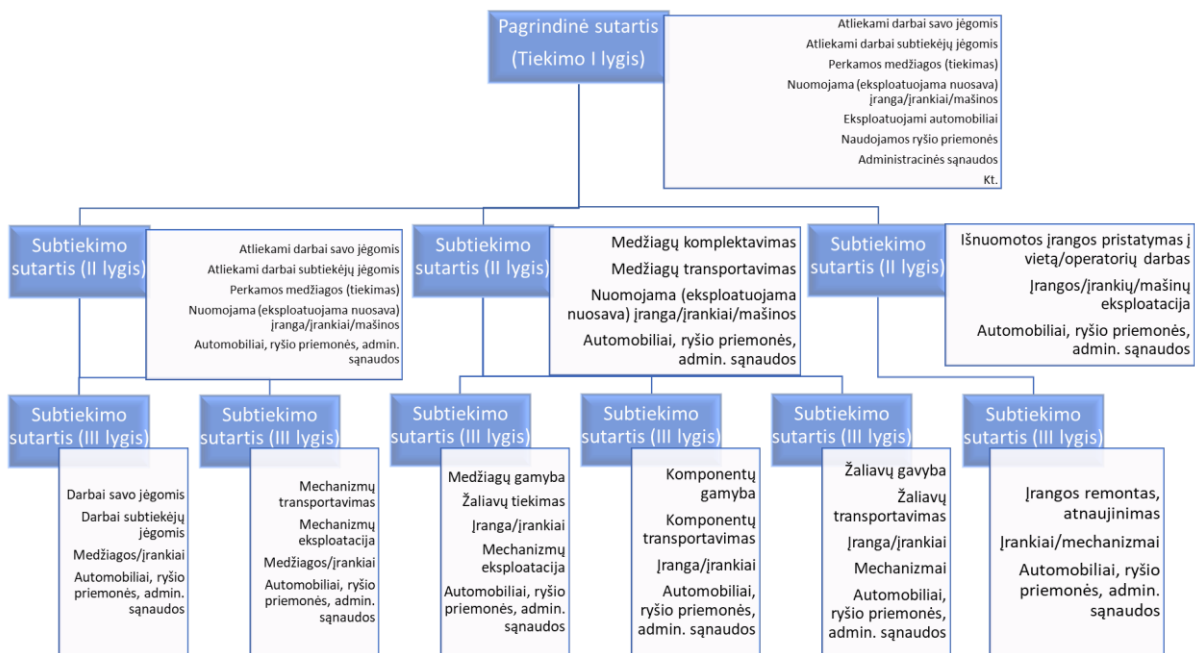
Tačiau ne visas finansavimas, skirtas investicijų savikainai padengti, negrįžtamai iškeliauja iš biudžeto surinkimo ribų – dalis grįžta įvairių jau minėtų mokesčių pavidalu, tokiu būdu mažindami konkrečios viešosios investicijos grynąsias biudžeto išlaidas. Tai nėra momentinis reiškinys - įvairūs ūkio subjektai, dalyvaudami tiekimo grandinėse, laike sukuria pinigų srautų judėjimo kelius, kurių etapuose, kuriant pridėtinę vertę, sumokami mokesčiai valstybei. Šiuose etapuose darbuotojai gauna DU, kuriuos išleisdami taip pat sumoka mokesčius. Dėl šios priežasties atsiranda galimybė sutartinių įsipareigojimų hierarchijos modelio pagrindu įvertinti kaip valstybės investuoti pinigai cirkuliuoja skirtinguose šalies ekonomikos sektoriuose per tiekimo, subtiekimą ir dar žemesnių lygių tiekimo ir kitas susijusias sutartis. O taip pat, kaip yra sąlygoti namų ūkių individualaus vartojimo įpročių.

Principinė išlaidų judėjimo tiekimo grandine schema yra tokia (žr. Paveikslą 1):

- a) Subjektas sudaro sutartį produktui ar paslaugai gauti su tiekėjais, kurie dalį veiklų atlieka savo jėgomis ir likusiai daliai veiklų samdo subtiekejus;
- b) Kiekvieno sektoriaus subtiekejai atitinkamai dalį veiklų atlieka savo jėgomis ir likusiai daliai veiklų samdo sub-subtiekejus;
- c) Išlaidos darbuotojų DU ir socialiniams darbdavių įnašams grįžta atgal į rinką individualaus namų ūkių vartojimo pavidalu, kur cirkuliuoja rinkos sektoriuose analogiškai kaip pirmose dvejose dalyse.

---

<sup>9</sup>Diskonto normos nustatymas nėra šių Gairių analizės objektas. Jose tik paaiškinama tinkamos diskonto normos nustatymo svarba.



**Paveikslas 1.** Tipinė sutarčių įsipareigojimų hierarchijos schema IP

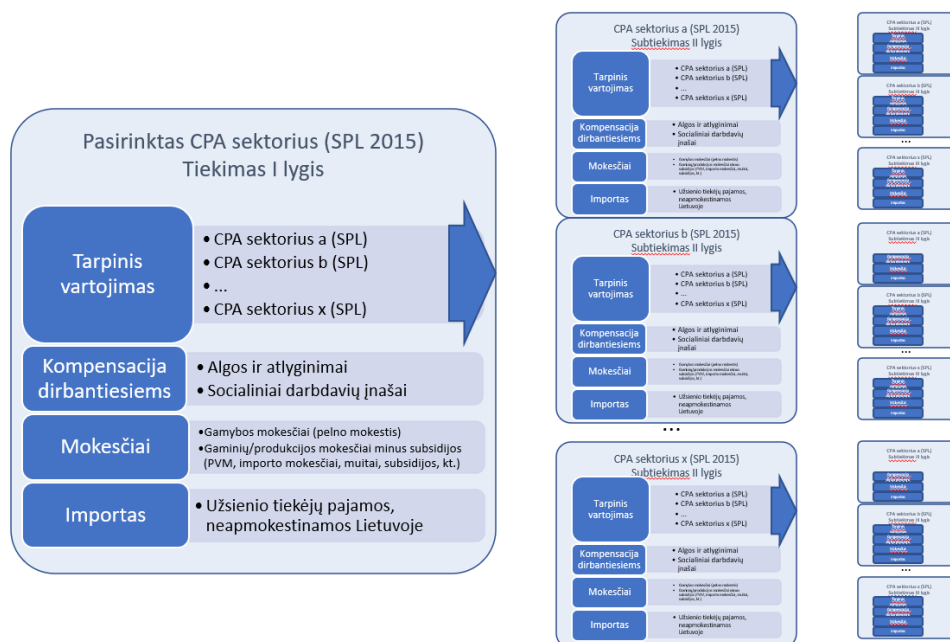
Toks išlaidų judėjimas tiekimo grandine leidžia suprasti, kad, įgyvendinant viešąsias investicijas, per sutartinių įsipareigojimų hierarchinius lygmenis pasireiškia verslo sektoriaus tarpinis vartojimas, iš kurio grįžtantys mokesčiai gali būti įvertinti antriniame, tretiniame ir tolimesniame prekių ir paslaugų apytakos cikluose (žr. Paveikslą 2). Pvz., kuriant infrastruktūrą, šioje veikloje dalyvauja rangovai, kurie samdo darbo jėgą, naudoja savo įrengimus, perka žaliavas ir paslaugas. Darbuotojai, gaudami DU, sumoka tiesioginius mokesčius. Rangovas sumoka PVM už naudojamą paslaugomis ir už nupirktas žaliavas, pelno ir kitus mokesčius, patiria įrenginių nusidėvėjimo sąnaudas. Antrajame apytakos cikle rangovo darbuotojai, gavę DU, perka paslaugas ir prekes, sumokėdami pirkimo PVM, bei kitus prekių ir paslaugų teikėjų savikainose įskaičiuotus mokesčius bei padengia jų naudojamų įrenginių nusidėvėjimo sąnaudas. Rangovams prekes ir paslaugas pardavę subjektai moka savo darbuotojams DU, nuo kurių mokami tiesioginiai mokesčiai, atsiskaito savo tiekėjams, sumokėdami pirkimo PVM ir padengdami savikainoje tiekėjų įskaičiuotus mokesčius. Rangovo darbuotojams prekes ir paslaugas teikiantys subjektai moka savo darbuotojams DU, nuo kurių mokami tiesioginiai mokesčiai, atsiskaito už savo tiekėjų prekes ir paslaugas, sumokėdami pirkimo PVM ir kitus savikainoje įskaičiuotus mokesčius. Trečiajame ir vėlesniuose apytakos cikluose tarpinio vartojimo ir mokesčių surinkimo algoritmas dar labiau šakojasi. Tačiau kuo tolimesnis apytakos ratas, tuo reikšmingai mažesnė rinkoje liekančių išlaidų dalis ir tuo pačiu mažesnės grįžtančių mokesčių sumos. Penktame ir vėliuose lygiuose sąnaudų ir grįžtančių mokesčių sumos sumažėja iki pakankamai nereikšmingų dydžių tolimesnei detalei analizei.

Labiausiai šalies mastu reprezentatyvius duomenis<sup>10</sup>, tinkamus investicijų sąlygotam nacionalinių biudžeto pajamų vertinimui teikia SD, parengdamas SPL, kuri parodo bendrą tarpinį vartojimą, kuriama pridėtinę vertę ir importo apimtis atskiruose ekonominės veiklose sektoriuose per metus:

- a) Tarpinis vartojimas atspindi, kiek tam tikram produktui gaminti buvo suvartota kitų produktų ir kiek buvo sumokėta mokesčių gaminiams (tarp jų PVM ir subsidijų balansas);
- b) Pridėtinė vertė parodo, kokią produkto gamybos dalį sudaro atlyginimai dirbantiesiems, su tuo susiję visi gamybos mokesčiai (įskaitant pelno mokestį), pagrindinio kapitalo vartojimo dalis ir verslo subjektų uždirbtas pelnas;

<sup>10</sup> Sąnaudų-produkcijos lentelė bazinėmis kainomis, vidaus gamyba ir importas, 2015 (mln. Eurų). Lietuvos statistikos departamentas.

- c) Importas atspindi produkcijos dalį už kurią rinkos dalyviai atsiskaito užsienio partneriams, kurie atitinkamai moka mokesčius užsienio valstybėse.



**Paveikslas 2.** Viešųjų investicijų sąlygotos verslo sektorių produkcijos tendencijos

Tai sektorių lygiu agreguoti duomenys, leidžiantys teigti, kad jų naudojimas labiausiai tinkamas didelės apimties projektams, kurių investicijų išlaidų struktūra galėtų labiausiai atspindėti vidutinę atitinkame sektoriuje vykdomos veiklos išlaidų struktūrą. Atitinkamai, jei vertinamo IP išlaidų struktūra labai skiriasi nuo sektoriaus tendencijų, koeficientus, kurių pagrindu atliekami nuo investicijų grįžtančių mokesčių skaičiavimai, gali būti tikslinga koreguoti arba skaičiavimas gali būti tikslinga atlikti atskiroms didesnėms investicijų dalims. Tai leidžia suprasti, kad, nors viešųjų investicijų poveikio valstybės biudžetui vertinimo koncepcija gana paprasta, praktiniu aspektu, dėl duomenų trūkumo, ją nėra lengva pritaikyti. Ypač laikotarpiais, kuomet ekonomikoje susiduriama su netikėtiniais išbandymais, kurie sąlygoja, kad kiekvienų metų situacija nutolsta nuo naujausiuose SD duomenyse 2015 m. fiksuotos makroekonominės situacijos, ir reikalingos proporcijas vertinančių koeficientų korekcijos. SPL duomenų rinkinys šiame vertinime svarbus tuo, kad jis parodo šalies ekonomikos sektorių struktūrinį pasiskirstymą makroekonominiame lygmenyje. Šis „paveikslas“ veikia kaip ryšys tarp mikro ir makro lygių.

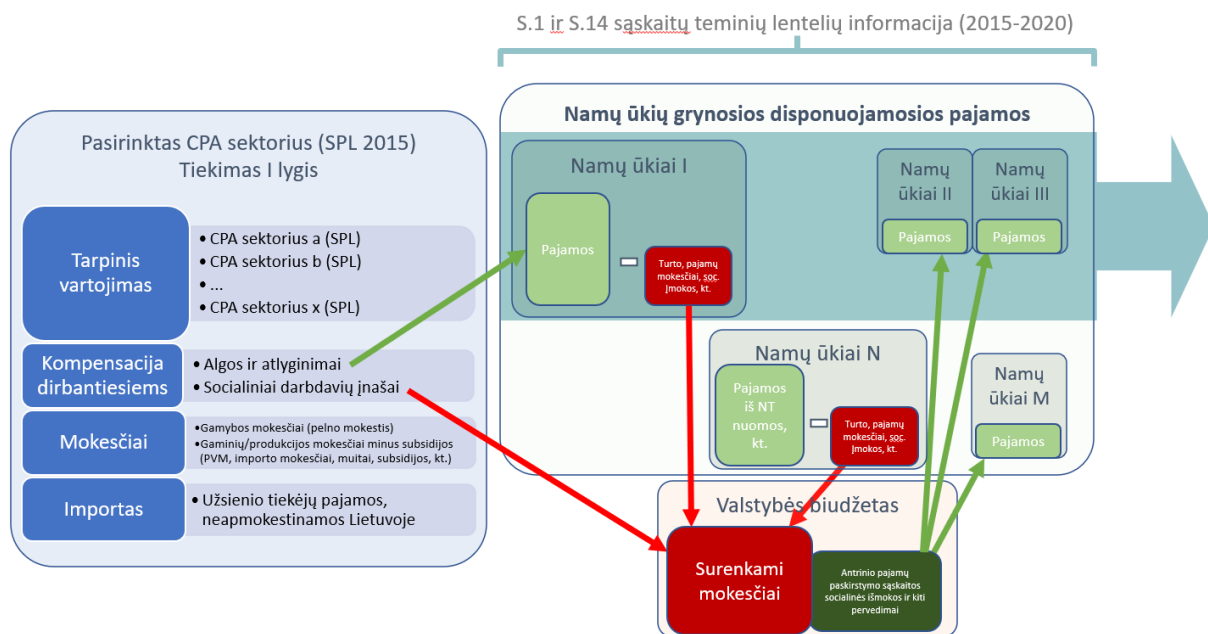
SPL tarpinio vartojimo apimtyje nėra įvertinti galutinių vartotojų sumokėti mokesčiai produktams (PVM) ir gautos subsidijos. Tačiau šiuos mokesčius SPL lentelėje galima įskaičiuoti į produkcijos galutinio vartojimo apimtį, naudojant taip pat SD teikiamos Visos Lietuvos ekonomikos S.1 sąskaitos Bendrojo vidaus produkto (B.lg) rezultatą, t. y. mokesčius produktams, sumažintus subsidijomis.

PVM yra mokamas galutinių vartotojų nuo pridėtinės vertės dydžio, tačiau SPL taip pat įgalina įvertinti statistines tendencijas, parodančias, kokiomis dalimis PVM buvo sukurtas atskiruose ekonomikos sektoriuose. Tai įgalina matyti mokesčių, grįžtančių nuo investicijų, įvairiuose IP skirtumus.

Kuo tarpiniame vartojime dalyvauja daugiau vietos prekių ir paslaugų tiekėjų, veikiančių šalies vidaus rinkoje, tuo daugiau mokesčių pinigų srautų sukasi ekonomikoje ir tuo daugiau mokesčių surenkama į biudžetą. Ir atvirkščiai, kuo tarpiniame vartojime daugiau naudojamos importuojamomis prekėmis ir paslaugomis, tuo daugiau pinigų išeina iš nacionalinės apytakos ciklo. Tai sąlygoja mažesnę mokesčių susirinkimo efektą ir didesnes grynąsias biudžeto išlaidas konkrečių investicijų įgyvendinimo

atžvilgiu. Todėl kiekvienas investicijas aktualu vertinti individualiai, t. y. atsižvelgiant į jų struktūrą ir importo įtaką, nes to pačio dydžio investicijos į vienokio pobūdžio projektą, kur pvz., lyginant daug investuojama į infrastruktūrą, kurią sukurti naudojama daug vietos resursų, įrengimų ir paslaugų, ir į kitokio pobūdžio projektą, kuriame dominuoja importuojamos medžiagos, įrenginiai ir paslaugos, grįžtančių mokesčių pajamų aspektu gali būti labai skirtingos.

Tiekimo grandinėse tiesiogiai ir netiesiogiai DU ar kitokias namų ūkio pajamas, SPL apskaitomas kaip kompensacija dirbantiems, gaunantys darbuotojai kartu ir su darbdavio mokama dalimi sumoka įmokas į biudžetą. Šios socialinės įmokos vėliau proporcingai išmokamos socialinių išmokų ar kitų biudžeto mokamų pavidalų pavidalu kitiems namų ūkiams, kurie taip pat prisideda prie bendrųjų individualaus vartojimo tendencijų formavimo (žr. Paveikslą 3.)<sup>11</sup>. Jos gali būti įvertintos, analizuojant namų ūkių pajamų, vartojimo ir taupymo išlaidų proporcijas, kurios galimos apskaičiuoti, naudojant SD teikiamą individualus vartojimo (P3h Namų ūkių individualaus vartojimo išlaidos, to meto kainomis) ir namų ūkių sąskaitų (S.14) duomenis (šie duomenys, skaičiuojant grįžtančius mokesčius, leidžia atsižvelgti ir į nelegalios veiklos apimtį, kurios lemia jų mokesčių nesurenkamumą). Namų ūkių išlaidos perkant prekes, paslaugas iš rinkos, yra grįžtantys pinigai į vartojimą ir toliau vertinami kaip verslo produkcijos rezultatai (žr. Paveikslą 4.).



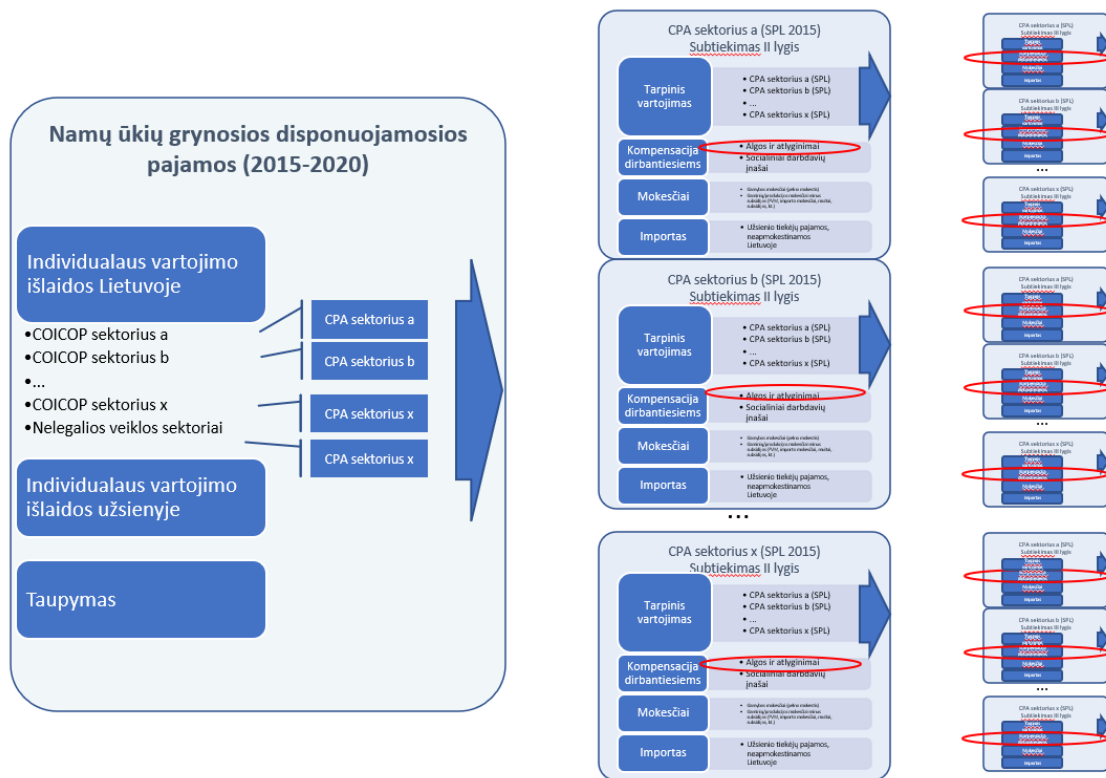
**Paveikslas 3.** Namų ūkių pajamų ir išlaidų bendros (DU vartojimo) tendencijos

Visų anksčiau minėtų nuo DU vartojimo ir verslo produkcijos rezultatų grįžtančių mokesčių suma sudaro nacionalinio biudžeto pajamas, kurias eliminavus iš planuojamų investicijų išlaidų dydžio gaunamos grynosios biudžeto išlaidos investicijoms įgyvendinti. Įgyvendinant viešąsias investicijas, kuo daugiau naudojamos vietos tiekėjų prekėmis (gaminiais) ir paslaugomis šalies mastu bei kuo

<sup>11</sup> Socialinių išmokų vartojimo dedamoji gali ir nebūti įtraukta į vertinimą, jei apsiribojama tik tiesioginių mokesčių į biudžetą dydžio vertinimu ir nevertinama kaip statistiškai šios sumos toliau paskirstomos kitiems poreikiams ir įtakoja vartojimą, nes jų paskirstymas sąlygotas jau kitų sprendimų, kurie nesusiję su konkrečiu IP. Iš kitos pusės, jei šių išmokų sąlygotas vartojimas nėra įtrauktas į bendrą poveikio vertinimą, tai reiškia, kad mokesčių pajamas, sąlygotas DU vartojimo, vertiname tik dalies visų gyventojų, kurie dalyvauja gamybos ir paslaugos teikimo grandinėje, tačiau, kadangi taikome bendrus SD teikiamus duomenis – specifinių duomenų neturima, pagal bendras vartojimo tendencijas, kurias taip pat sąlygoja ir ta gyventojų dalis, daugiausiai tai viešojo sektoriaus atstovai, kurių dalis sudaro ~30 proc. visų dirbančių, kuri IP įgyvendinimo sąlygotoje gamybos ir paslaugos grandinėje nedalyvautų. Tikėtina, kad privačiame gamybos ir paslaugų sektoriuje dirbančių asmenų vartojimo įpročiai yra skirtingi nuo dirbančių viešajame sektoriuje. Šie naudojamų duomenų niuansai leidžia šią vertinimo dalį įtraukti ar ne į bendrą poveikio vertinimą priklausomai nuo vertinimo tikslų ir poreikių.



mažesnės nelegalios (šešėlinės) veiklos apimtys, tuo grynosios investicijų išlaidos santykinai bus mažesnės. Kartu tuo mažesnis jų neigiamas finansinis poveikis biudžetui.



**Paveikslas 4.** Namų ūkių individualaus vartojimo tendencijos iš DU

Atkreiptinas dėmesys, kad SD namų ūkių vartojimo duomenis skelbia kas metus. Tačiau SPL duomenys paskutinį kartą skelbti už 2015 m., ir kitas atnaujinimas planuojamas 2022 m. Todėl, vertinant grįžtančių mokesčių nuo viešųjų investicijų efektą, svarbu atsižvelgti į tai, kiek bazinių metų, nuo kurių būtų planuojama įgyvendinti investicijas, išlaidų struktūra ir tarpinis vartojimas aktualiuose sektoriuose skiriasi nuo fiksuotų 2015 m. Suprantama, kad be konkrečių duomenų šiuos skirtumus įvertinti sudėtinga - realiau gali būti įvertinamos tik labai bendros pokyčių tendencijos. Tai, kaip jau buvo teigta anksčiau, kartu lemia, kad gautus rezultatus reikia vertinti SNA rezultatų visumoje, kurie leistų priimti pagrįstus viešųjų investicijų planavimo sprendimus.

### 1.2.2. Rezultatų palaikymo išlaidų finansavimas ir nuo jų grįžtantys mokesčiai

Rezultatų palaikymo išlaidos yra suprantamos kaip išlaidos, skirtos sukurtose infrastruktūroje vykdyti veiklą ir prižiūrėti pačią sukurtą infrastruktūrą. Šios išlaidos yra IP dalis ir vertinamos inkrementiniu būdu, t. y. vertinant veiklos ir priežiūros išlaidų pokytį, atsirandantį dėl investicijų įgyvendinimo.

IP išskiriamos šios pagrindinės veiklos ir priežiūros išlaidų kategorijos: žaliavos, darbo užmokesčio išlaidos, elektros energijos išlaidos, šildymo (išskyrus elektrą) išlaidos, infrastruktūros būklės palaikymo išlaidos, kitos išlaidos.

Šio tipo išlaidų atžvilgiu pasireiškia lygiai toks pats grįžtančių mokesčių efektas kaip ir investicijų atveju, aprašytu ankstesnėje skyriaus dalyje. Siekiant įvertinti rezultatų palaikymo išlaidų sąlygotų grįžtančių mokesčių efektą, išlaidos, esančios minėtose konkrečiau IP išlaidų kategorijose gali būti priskirtos atitinkamiems ekonominės veiklos sektoriams pagal SD viešinamą informaciją. SD teikiamos SPL pagrindu gali būti įvertinti DU vartojimo ir verslo produkcijos tarpinio vartojimo sąlygoti mokami

mokesčiai į nacionalinį biudžetą. SPL pateiktus ekonominės veiklos sektorius, tikslinga priskirti kiekvienam IP individualiai pagal tai kuriam SPL ekonominės veiklos sektoriui pagal turinį labiausiai atitinka tam tikra IP veiklos ir priežiūros sąnaudų kategorija.

Grįžtančius mokesčius nuo rezultatų palaikymo išlaidų ir biudžetinio finansavimo poreikį tikslinga vertinti pasirinktam ataskaitiniam laikotarpiui, kurio pradžia ir trukmė nustatyta tokia pati, kaip vertinamo IP. Įprastai viešuosiuose IP jis svyruoja tarp 15 – 30 metų.

Vertinant grynąsias rezultatų palaikymo išlaidas būtina įvertinti skirtumą tarp biudžetinio finansavimo sumų, skirtų užtikrinti IP finansinį gyvybingumą veiklos vykdymo laikotarpiu, ir mokestinių pajamų, gaunamų per DU vartojimą ir (sub)tiekimo grandines iš veiklų, susijusių su veiklos vykdymu, sukūrus infrastruktūrą, ir sukurtos infrastruktūros priežiūra. Biudžetinio finansavimo poreikis atsiranda tuomet, kai IP pajamos nepadengia veiklos vykdymo ir priežiūros išlaidų. Jį galima įvertinti, naudojant konkretaus IP rezultatus.

Tačiau, jei IP generuoja grynąsias veiklos pajamas, biudžetinis finansavimas padengti veiklos ir priežiūros išlaidoms neaktualus. Tuomet visa grįžtančių mokesčių nuo veiklos išlaidų suma vertinama kaip biudžeto pajamos. Tokiu atveju kaip pajamas taip pat aktualu įvertinti ir PVM mokamą į biudžetą nuo IP sukurtos pridėtinės vertės, kuris nebuvo įvertintas, naudojant SPL.

### **1.2.3. Tiesioginės pajamos**

Be mokestinių pajamų, gaunamų įgyvendinant investicijas ir vykdant veiklą, valstybė, įgyvendindama pajamas generuojantį IP, gali gauti ir trečios rūšies pajamas – tai dividendai, galimi išmokėti valstybės biudžetui, ir kurie galimi mokėti iš nepaskirstyto pelno, fiksuojant metinius veiklos rezultatus. Šios pajamos tiesiogiai keliauja į biudžetą, todėl šiose Gairėse ir vadinamos tiesioginėmis pajamomis.

Dividendų įvertinimui turi būti naudojami IP finansiniai duomenys. Idealiu atveju jų dydžio nustatymui labiausiai tiktų detalūs finansinio veiklos modelio duomenys. Tačiau daugeliu atveju analizei prieinami tik pirminiai (EBITDA) IP finansiniai rezultatai. Tokiu atveju racionalu daryti prielaidą dėl kiekvienų metų grynojo pelningumo ir išmokamo nepaskirstyto pelno dalies, naudojant atitinkamus koeficientus. Pastarieji turi įvertinti tikėtiną pelno dydį, likusį po palūkanų išmokėjimo ir pelno mokesčio sumokėjimo.

Tiesioginės pajamos gali būti vertinamos visu IP ataskaitiniu laikotarpiu, išskyrus investicijų įgyvendinimo metu, nes tuo metu kuriamoje infrastruktūroje dar negali vykti numatyta veikla. Jei investicijos įgyvendinamos etapais ir kiekviename jų užbaigus gali būti pradėta vykdyti veikla, tuomet tikslinga pradėti vertinti tiesiogines pajamas po kiekvienu iš investicijų įgyvendinimo etapų.

### **1.2.4. Netiesioginės pajamos**

Netiesioginės pajamos – tai mokestinės pajamos į biudžetą, tikėtinos gauti iš subjektų, kurių veiklos komercinė galimybė ar esamos veiklos plėtra atsiranda, paskatinta viešųjų investicijų įgyvendinimo. Pvz., pastačius oro uostą, šalia jo gali atsirasti tokie objektai kaip viešbučiai, konferencijų, logistikos, techninio aptarnavimo centrai, parkavimo aikštelės ir kt. ar įkūrus laisvąją ekonominę zoną, verslo parką, jame pradės veikti verslo įmonės, kurie veikdami gali atnešti pajamas į biudžetą. Šioms veikloms reikalingos infrastruktūros sukūrimas ir priežiūra taip pat yra komercinė veikla atitinkamoje srityje veikiantiems subjektams.

Vertinant netiesiogines pajamas svarbu įvertinti ar šie papildomai verslai atsiranda kaip ekonominės veiklos apimčių didėjimas, ar tai komercinės veiklos perkėlimas iš vienos šalies vietos į kitą. Pvz., vienokio pajamų į biudžetą galima tikėtis, kai pastatomas naujas viešbutis padidėjusiai paklausai aptarnauti ir kitokio, kai šis viešbutis atsiranda paslaugų teikimą perkeliant į kitą vietą. Taip pat svarbu įvertinti ar atradusios paslaugos nėra esamo vartojimo substitutai. Pvz., atsidarius maitinimo

įstaigai, jos lankytojai mažiau valgys kitose iki tol veikusiose maitinimo įstaigose ar mažiau gamins namuose, kartu mažiau pirkdami maisto produktų. Abu pavyzdžiai rodo, kad svarbu vertinti grynąjį viešųjų investicijų paskatintą ekonominės veiklos pokytį.

Viešųjų investicijų paskatintų verslų veiklos sąlygotos biudžeto pajamos gali būti įvertintos, naudojant tą pačią koncepciją, aprašytą vertinant grįžtančių mokesčių efektą nuo viešųjų investicijų, t. y. skaičiuojamos mokesčių pajamas nuo DU vartojimo ir verslo sektoriaus produkcijos tarpinio vartojimo išlaidų. Šiuo tikslu reikia identifikuoti kokiuose sektoriuose kokios ekonominės veiklos apimtys galėtų būti vykdomos. Dėl tipinių problemų prognozuojant ateities raidos scenarijus, toks vertinimas yra gana subjektyvus. Tačiau jį sumažinti gali padėti kitų į konkretų IP panašių situacijų vertinimas ir jų prielaidų, pritaikius aktualias korekcijas, taikymas. Netiesioginės pajamos gali būti vertinamos visu IP ataskaitiniu laikotarpiu, išskyrus IP investicijų įgyvendinimo metu<sup>12</sup>.

### 1.3. Rodikliai

Vertinant viešųjų investicijų nacionaliniam biudžetui poveikį reikia įvertinti visus su konkrečiomis investicijomis susietus biudžeto išlaidų ir pajamų pinigų srautus, išreikštus GDV. Siekiant vertinimo nuoseklumo, pinigų srautų diskontavimui tikslinga taikyti tą pačią diskonto normą, nustatytą kituose gretimai taikomuose šalies viešųjų investicijų naudos ir efektyvumo vertinimo metodiniuose dokumentuose. Tačiau svarbu atkreipti dėmesį, kad priklausomai nuo to, pinigų srautuose įvertina infliacija ar ne, atitinkamai turi būti taikoma nominali arba reali finansinė diskonto norma.

Viešųjų investicijų poveikiui nacionaliniam biudžetui įvertinti naudojami tipiniai investicijų grąžos ir efektyvumo vertinimo rodikliai: investicijų GDV, FNIS ir VGN, tik naudojami specifiniai pinigų srautus kintamieji:

$$GDV = GDV(-Subsidija + Mok. Inv. + Mok. v. išl. + Tsg. paj. + Ntsg. paj.)$$

$$FNIS = \frac{GDV(Mok. Inv. + Mok. v. išl. + Tsg. paj. + Ntsg. paj.)}{GDV(Subsidija)}$$

$$0 = \frac{PS_1}{(1 + VGN)^1} + \frac{PS_2}{(1 + VGN)^2} + \frac{PS_n}{(1 + VGN)^n}$$

Kur:

**Mok. Inv.** - Grįžtantys mokesčiai į nacionalinį biudžetą iš investicijų įgyvendinimo;

**Mok. v. išl.** – Grįžtantys mokesčiai į nacionalinį biudžetą iš rezultatų palaikymo veiklos vykdymo;

**Ntsg. paj** – Netiesioginės pajamos;

**PS** - Grynasis viešųjų finansų srautas  $(-Subsidija + Mok. Inv. + Mok. v. išl. + Tsg. paj. + Ntsg. paj.)$  atitinkamai metais (1,2, ... n);

**Subsidija** – Investicijų ir rezultatų palaikymo (veiklos ir priežiūros) išlaidų subsidijavimas biudžeto lėšomis;

**Tsg. paj.** – Tiesioginės pajamos.

Visi trys rodikliai turi tiesioginę priklausomybę. Kai  $GDV > 0$ , tai  $FNIS > 1$  ir  $VGN > FDN$ . Kartu toks rezultatas reiškia, kad biudžeto pajamos, net įvertinus alternatyvius biudžeto išteklių panaudojimo finansinius kaštus, yra didesnės nei biudžeto investicijos. Tokios investicijos leidžia tikėtis nacionalinio biudžeto padidėjimo, t. y. jų finansinis poveikis per ataskaitinį laikotarpį yra teigiamas. Ir atvirkščiai,

<sup>12</sup> Investicijų įgyvendinimo laikotarpiu dar nėra sukurto prielaidos, atsirasti jų sąlygotam poveikiui.



jei  $GDV < 0$  ir tuo pačiu  $FNIS < 1$  ir  $VGN < FDN$ , tokios investicijos neleidžia tikėtis biudžeto papildėjimo didesniu nei investicijos dydžiu, t. y. tokių investicijų finansinis poveikis nacionaliniam biudžetui yra neigiamas. Šiuo aspektu jų nebūtų tikslinga įgyvendinti.

Tolesnėje Gairių dalyje aprašomi esminės viešųjų investicijų poveikio nacionaliniam biudžetui praktinio vertinimo prielaidos, etapai ir Skaičiuoklės praktinis naudojimas.

## 2. Viešųjų investicijų poveikio nacionaliniam biudžetui vertinimo praktinis realizavimas

Ši Gairių dalis skirta paaiškinti pirmoje jų dalyje aprašytus viešųjų investicijų poveikio nacionaliniam biudžetui vertinimo principų taikymą praktikoje. Šiuo tikslu pirma: 1) susiaurinamos ir detaliau aprašomos Skaičiuoklėje (Priede) taikomos vertinimo prielaidos, įgalinančios gairių praktinį taikymą. Toliau: 2) pateikiama Skaičiuoklės naudojimo instrukcija ir aptariami jos atliekamų skaičiavimų rezultatai.

### 2.1.1. Investicijų finansavimo ir rezultatų palaikymo išlaidų bei nuo jų grįžtančių mokesčių prielaidos

Skaičiuoklėje atliekamas nuo veiklos, kuriai numatomos biudžeto subsidijos, grįžtančių mokesčių apimčių vertinimas, taikant pirmoje Gairių dalyje aprašytą teorinį statistiškai įvertintų sutartinių įsipareigojimų hierarchijos modelį (Paveikslas 1). Siekiant padidinti naudojimo patogumą Skaičiuoklėje naudojami prielaidų duomenys yra tie patys IP investicijų ir rezultatų palaikymo<sup>13</sup> išlaidų finansinių srautų duomenys, įrašomi IP skaičiuoklės atitinkamos alternatyvos įvesties duomenų „A.x“ darbalapyje (kur  $x$  – alternatyvos numeris) arba apibendrinančių duomenų „4“ darbalapyje.

Skaičiuoklėje vertinamo IP pinigų srautų (investicijų ir rezultatų palaikymo išlaidų) duomenys apdorojami tokiu būdu:

1. IP investicijos ir rezultatų palaikymo išlaidos „IP FIN“ darbalapyje priskiriamos ekonominės veiklos kategorijoms<sup>14</sup>;
2. Išlaidos<sup>15</sup> išskaidomos ProRata principu pagal bendrąsias Lietuvos produkcijos tendencijas<sup>16</sup> ir ekonomikos sektorių struktūrinį pasiskirstymą<sup>17</sup>. Skaičiuoklė, panaudodama SPL rezultatuose identifikuotas ekonomikos sektorių struktūrinio pasiskirstymo proporcijas, atkartoja verslo sektorių produkcijos tendencijas, atvaizduotas Paveiksle 2. Kiekvienam ekonomikos sektoriui priskirta Išlaidų dalis toliau skaičiavimuose laikoma vidutiniu statistiniu to ekonomikos sektoriaus produkcijos išteklių rezultatu, susidedančiu iš a) tarpinio vartojimo, b) sukurtos pridėtinės vertės ir c) importo dedamųjų:
  - a. Kiekvieno ekonomikos sektoriaus tarpinio vartojimo dedamojoje esanti Išlaidų dalis tame sektoriuje yra laikoma vidutiniu statistiniu sektoriaus produkcijos rezultatu ir analogiškai skaidoma į produkto išteklių apimtį sudarančius tarpinio vartojimo ekonomikos sektorius, pridėtinę vertę ir importą tol, kol tarpinio vartojimo tiekimo grandinėje lieka nereikšminga (mažesnė negu 1%) Išlaidų dalis<sup>18</sup>. Detalus techninis Skaičiuoklėje naudojamų algoritmų aprašymas pateikiamas Gairių 1 priede (SPL lentelės prielaidos ir apribojimai);

<sup>13</sup> IP skaičiuoklėje veiklos išlaidos šiose Gairėse vadinamos rezultatų palaikymo išlaidos

<sup>14</sup> Ekonominės veiklos kategorijos parenkamos pagal SD skelbiamų aktualių SPL statistinių duomenų klasifikavimą, atvaizduotą Skaičiuoklės „SPL“ darbalapyje.

<sup>15</sup> Šiame skyriuje Išlaidomis apibendrintai vadinamos IP investicijos, nagrinėjamos „Makro apyvarta“ darbalapyje ir IP rezultatų palaikymo išlaidos, nagrinėjamos „Makro veikloje“ darbalapyje. Tiek IP investicijos, tiek IP rezultatų palaikymo išlaidos yra nagrinėjamos tokiu pat metodu. Tačiau, dėl finansinių srautų judėjimo skirtumų bei skirtingų priskyrimų ekonomikos sektoriams šiems išlaidoms yra sukurti atskiri Skaičiuoklės vertinimo mechanizmai.

<sup>16</sup> S.1 visos ekonomikos sąskaitos naujausių prieinamų bendrųjų rezultatų pagrindu. SD skelbiami aktualūs duomenys perkelti į Skaičiuoklės „S.1“ darbalapį.

<sup>17</sup> Ekonomikos sektorių struktūrinis pasiskirstymas vertinamas SD skelbiamų aktualių SPL statistinių duomenų, perkeltų į Skaičiuoklės „SPL“ darbalapį, pagrindu.

- b. Kiekvieno ekonomikos sektoriaus sukurtos pridėtinės vertės dedamojoje esanti Išlaidų dalis pagal bendrąsias Lietuvos produkcijos tendencijas ir ekonomikos sektorių struktūrinį pasiskirstymą proporcingai priskiriama i) algoms ir atlyginimams bei ii) socialiniams darbdavių įnašams. Taip pat pridėtinės vertės dedamojoje yra įtraukti ir iii) grynieji gamybos mokesčiai, kurie dėl savo specifiškumo skaičiavimuose įvertinti atskirai:
- i. Išlaidos, priskirtos algoms ir atlyginimams Skaičiuoklėje toliau skaidomos darant prielaidą, kad namų ūkiai, gavę pajamas iš IP investicinės veiklos, paskirstys savo išlaidas po ekonomikos sektorių pagal vidutines statistines namų ūkių vartojimo tendencijas<sup>1920</sup>;
  - ii. Išlaidos, priskirtos socialiniams darbdavių įnašams, tampa tiesiogiai grįžtančių į biudžetą mokesčių dalimi;
  - iii. Grynieji gamybos mokesčiai<sup>21</sup> - gamybos, gaminių mokesčių ir subsidijų balansas, kuriame gamybos mokesčių apimtis mažinama grynųjų produkcijos mokesčių ir valstybės išmokėtų subsidijų apimtimis<sup>22</sup>. 2020 metų statistiniai rezultatai rodo neigiamą balansą dėl ženkliai padidėjusių valstybės subsidijų<sup>23</sup> gamybai. Šis rezultatas iškreipia bendras 2020 metų Lietuvos makroekonominės statistikos proporcijas. Dėl šios priežasties Skaičiuoklėje grynieji gamybos mokesčiai nevertinami. Todėl daroma prielaida, kad subsidijos gamybai (verslui) yra skiriamos atskirais valstybės sprendimais, toliau skaičiavimuose vertinamos tik atskiros gamybos mokesčių ir galutiniams vartotojams tenkančių produkcijos mokesčių proporcijos, nuo atitinkamos Išlaidų dalies. Kiekviename ekonomikos sektoriuje įvertintos Išlaidų dalies gamybos mokesčiai apskaičiuojami proporcingai atsižvelgiant į to ekonomikos sektoriaus gamybos mokesčių (neįvertinus subsidijų) ir tarpinio vartojimo santykį, o grynieji produkcijos mokesčiai (PVM, muitai, kt.) vertinami proporcingai to ekonomikos sektoriaus generuojamai pridėtinei vertei.
- c. Kiekvieno ekonomikos sektoriaus importo dedamojoje esanti Išlaidų dalis atspindi produkcijos dalį, už kurią rinkos dalyviai atsiskaito užsienio partneriams, kurie atitinkamai moka mokesčius užsienio valstybėse. Skaičiuoklėje ši dalis vertinama kaip nacionalinė kapitalo dalis, neapmokestinama Lietuvos Respublikoje.
3. Išlaidų dalis, priskirta algoms ir atlyginimams (kaip nurodyta aukščiau šiame skyriuje aprašytame IP pinigų srautų duomenų detalizavimo 2. dalies b. punkto i. papunktyje) toliau Skaičiuoklėje skaidoma pagal vidutines statistines namų ūkių vartojimo tendencijas<sup>24</sup>, kurios sudaro galimybę išskaičiuoti vidutines statistines namų ūkių mokamas įmokas į biudžetą, namų ūkių disponuojamąsias pajamas, vartojimo išlaidas ir taupymus<sup>25</sup>:

<sup>19</sup> Vidutinės statistinės namų ūkių vartojimo tendencijos atspindėtos SD „P3h Namų ūkių individualaus vartojimo išlaidos, to meto kainomis“ naujausių prieinamų statistinių duomenų pagrindu (žr. „P3h“ darbalapį).

<sup>20</sup> Kadangi nėra specifinių statistinių duomenų, kurie leistų atskirai įvertinti privataus sektoriaus asmenų, dalyvaujančių IP sąlygotoje gamybos ir paslaugų grandinėje, DU vartojimo tendencijas, vertinimas atliekamas šių asmenų DU vartojimo pasiskirstymo tendencijas prilyginant bendroms gyventojų DU vartojimo tendencijoms.

<sup>21</sup> Grynųjų gamybos mokesčių rezultatas SD skelbiamas SPL statistiniuose duomenyse („SPL“ darbalapis), o sandara nustatyta pagal SD skelbiamus S.1 visos ekonomikos sąskaitos duomenis („S.1“ darbalapis).

<sup>22</sup> Detali informacija, kaip Skaičiuoklėje įvertinami gamybos ir gaminių mokesčiai bei subsidijos, pateikta Gairių 2 priede „Grynųjų gamybos mokesčių prielaidos“.

<sup>23</sup> Parama verslui, siekiant mažinti COVID-19 pandemijos neigiamas pasekmes.

<sup>24</sup> SD skelbiamos Namų ūkių (S.14) sąskaitos naujausi prieinami statistiniai duomenys (žr. „S.14“ darbalapį).

<sup>25</sup> Dėl specifinių duomenų trūkumo bei to, kad socialinių išmokų didinimas yra vykdomas atskirais valdžios sprendimais ir nėra vykdomas automatiškai priklausomai nuo surenkamo biudžeto dydžio, grįžtančių mokesčių dalis nuo vartojimo, sąlygoto socialinių išmokų padidėjimo, nėra vertinama.

- a. Išskaičiuojamas namų ūkių mokamų įmokų į biudžetą ir biudžeto išmokamų išmokų namų ūkiams balansas taip pat vertinamas kaip tiesiogiai grįžtanti į biudžetą mokesčių dalis.
  - b. Išskaičiuotos namų ūkių vartojimo išlaidos toliau Skaičiuoklėje išskaidomos pagal aktualias vidutines statistines namų ūkių vartojimo tendencijas<sup>26</sup> atskiruose ekonomikos sektoriuose į šias produktų išteklių dedamąsias: a) tarpinio vartojimo; b) sukurtos pridėtinės vertės ir; c) importo. Toliau Skaičiuoklėje šios Išlaidų dalies skaidymas ProRata principu ir priskyrimas atitinkamiems ekonomikos sektoriams vyksta analogiškai, kaip aprašyta šio skyriaus IP pinigų srautų duomenų detalizavimo 2. dalyje (žr. aukščiau), iki kol skaidomos tarpinio vartojimo bei algų ir atlyginimų Išlaidų apimtys tampa nereikšmingos (mažesnės negu 1%). Svarbu atkreipti dėmesį į tai, kad namų ūkių individualaus vartojimo generuojami mokesčiai įvertinami Skaičiuoklės rezultatuose kaip mokesčių pajamos iš antrinio vartojimo<sup>27</sup>. Detalus techninis Skaičiuoklėje naudojamų algoritmų aprašymas pateikiamas Gairių 3 priede (Lietuvos namų ūkių individualaus vartojimo prielaidos)
4. Jei IP generuoja pajamas, tuomet IP skaičiuoklėje yra įvertinami mokesčiai valstybei, kuriuos sumokės projekto metu sukurtu turto vartotojai. Šie mokesčiai IP skaičiuoklėje apskaičiuojami nuo grynujų projekto pajamų. Siekiant išvengti biudžeto surenkamų mokesčių dubliavimosi, Skaičiuoklės darbalapių „Rezultatai“ ir „GDV Rezultatai“ 25 eilutėse įvertinami grįžtantys mokesčiai, kuriuos sumoka projekto metu sukurtu turto vartotojai, perkeliama tiesiogiai iš vertinamo IP skaičiuoklės „4“ darbalapio eilutės „E. Mokesčiai (+ neigiama įtaka; - teigiama įtaka biudžeto lėšų srautams)”.

### 2.1.2. Tiesioginių pajamų apskaičiavimo prielaidos

Kiekvieno subjekto mokamų dividendų lygis priklauso nuo daugelio aspektų, orientuotų į esamą ir artimiausioje perspektyvoje modeliuojamą subjekto veiklos finansinį rezultatą. Kita vertus, pats IP gali būti tik dalis visos subjekto veiklos, uždirbtas pelnas taip pat gali būti reinvestuotas. Todėl vien tik iš IP finansinės analizės duomenų yra gana sudėtinga spręsti apie Subjekto galimybes išmokėti dividendus į nacionalinį biudžetą. Todėl Gairėse daroma supaprastinta prielaida, kad Subjektas nuo IP generuojamų grynujų pajamų ataskaitiniais metais į biudžetą sumokės bent pelno mokesčio dydžio (15%) dalį.

Atkreiptinas dėmesys, kad, siekiant išvengti finansinių srautų dubliavimosi su įvertinamomis reinvesticijomis, Skaičiuoklėje nevertinama ilgalaikio turto nusidėvėjimo įtaka pelno mokesčio dydžio apskaičiavimui.

### 2.1.3. Netiesioginių pajamų apskaičiavimo prielaidos

Jei IP, kuriame dėl IP sukurtų rezultatų tarp ekonominių naudų, numatomas papildomų komercinių veiklų potencialas, aktualu vertinti biudžeto pajamas, susijusias su šių trečiųjų subjektų vykdoma komercine veikla ir rezultatais, ir kurios suprantamos kaip Netiesioginės pajamos. Šios pajamos, gali būti gaunamos tiek iš mokesčių, sumokamų, kuriant infrastruktūrą, tiek subjektams vykdant komercinę veiklą, tiek ir mokant dividendus.

<sup>26</sup> SD skelbiamos „P3h Namų ūkių individualaus vartojimo išlaidos, to meto kainomis“ naujausi prieinami statistiniai duomenys (žr. „P3h“ darbalapį)

<sup>27</sup> Namų ūkių individualaus vartojimo sąlygoti mokesčiai nuo atitinkamų IP investicijų vertinami Skaičiuoklės „DU vartojimas“, „DU vartojimas II“ ir „DU vartojimas III“ darbalapiuose, o mokesčiai nuo atitinkamų IP rezultatų palaikymo išlaidų vertinami Skaičiuoklės „DU veikloje“, „DU veikloje II“ ir „DU veikloje III“ darbalapiuose.

IP apimtyje sukūrus tam tikrą pajamas generuojantį objektą, kartu sukuriamas potencialas įvairioms papildomoms komercinėms veikloms tiek IP sukurtame objekte, tiek aplink jį. Įvairios komercinės veiklos gali atsirasti ir sėkmingai veikti siekiant patenkinti IP sukurto objekto naudotojų papildomus poreikius. Šioms papildomoms komercinėms veikloms vykdyti gali būti kuriama papildoma infrastruktūra aplink IP metu sukurtą objektą, finansuojama tiek viešosiomis, tiek privačių subjektų, siekiančių vystyti savo komercines veiklas naujame traukos centre, lėšomis. Iš kuriamos papildomos infrastruktūros bei naujai atsiradusių komercinių veiklų generuojamos netiesioginės biudžeto pajamos.

Atsižvelgiant į tai, kad kiekvienas IP ir jo poveikis trečiųjų subjektų komercinės veiklos plėtrai gali būti labai skirtingas, standartizuotų prielaidų, kurios leistų prognozuoti šias biudžeto pajamas, pateikti negalima. Jos kiekvieno IP atveju vertinamos individualiai.

Skaičiuoklė suteikia galimybę įvertinti iš papildomų komercinių veiklų generuojamų pajamų (kurios gali būti dalinai ar pilnai nagrinėtos vertinamo IP socialinės-ekonominės analizės apimtyje) prielaidas arba papildomas, logiškai pagrįstas su vertinamu IP susijusias išorinės komercinės naudos prielaidas.

## 2.2. Skaičiuoklės naudojimas

Skaičiuoklė parengta taip, kad į ją būtų galima įkelti vieno arba kelių IP finansinės ir socialinės-ekonominės (SE) veiklos rezultatus lygiai tais pačiais pjūviais, kokie yra nustatyti IP skaičiuoklėje.

### 2.2.1. Pradiniai nustatymai

Pradiniai nustatymai atliekami Skaičiuoklės darbalapyje „Pradžią“:

- a) Įvedamas numatomo įgyvendinti IP pavadinimas. Tekstą galima įvesti laisvai, neapsiribojant konkrečiu IP. Jei yra poreikis vertinti vieno arba kelių IP pakeitimą kitu biudžeto kontekste, tai atitinkamai galima atvaizduoti Skaičiuoklėje.
- b) Nurodomi IP veiklų įgyvendinimo pradžios metai, kurie turi būti atitinkantys į nacionalinio biudžeto apimtis numatomo įtraukti IP veiklų įgyvendinimo pradžios metus.
- c) Pasirenkami statistinių duomenų metai, kurių pagrindu atliekamas vertinimas. Statistiniai duomenys yra SD paskelbti metiniai šalies ekonominės veiklos nacionalinės sąskaitos S.1, S.14 duomenys, leidžiantys matyti šalies ūkio rezultatus makroekonominiame lygmenyje 2015-2020 metais. SD paskelbti P3h metiniai duomenys leidžia matyti namų ūkių individualaus vartojimo išlaidų duomenis pagal COICOP klasifikatorių, kurio atitiktis CPA klasifikatoriui atlikta su SD atstovų pagalba ir atvaizduota Skaičiuoklės „P3h“ darbalapyje. Konkrečių S.1, S.14 ir P3h 2015 metų duomenų atitikimas SPL 2015 metų apibendrinantiems duomenims identifikuotas Skaičiuoklėje. Vėlesnių (2016-2020)<sup>28</sup> metų šalies ekonominių rezultatų paskirstymas atskiriems SPL ekonomikos sektoriams yra nustatytas ProRata principu, įgalinantis Skaičiuoklėje vertinti IP poveikį nacionaliniam biudžetui pagal bet kurių (nuo 2015 iki 2020) metų šalies makroekonominių „paveikslą“, tačiau atsižvelgiant į 2015 metais fiksuotą ekonomikos sektorių struktūrinį pasiskirstymą.
- d) Nustatoma finansinė diskonto norma, atitinkanti vertinamo IP nustatytą finansinę diskonto normą.
- e) Pasirenkama, ar IP numatytos investicijos yra didinančios biudžeto išlaidas, ar tai yra investicijos, kurios pakeis kitas (tikėtina, mažiau efektyvias) investicines veiklas, numatytas finansuoti iš biudžeto anksčiau. Jei IP investicijos didina biudžeto išlaidas, tuomet yra tikslinga įvesti vertinamo IP duomenis Skaičiuoklės „IP FIN“ darbalapyje. **Jeigu IP investicijos nedidina, o pakeičia anksčiau suplanuotas biudžeto išlaidas, tuomet Skaičiuoklės „IP**

<sup>28</sup> Gairių rengimo metu vėliausiai prieinami duomenys buvo už 2016 – 2020 metus.

**FIN“ darbalapyje tikslinga įvesti pokyčio efektą atvaizduojančius (inkrementiniu būdu įvertintus) IP duomenis, lyginant vertinimą IP ir su anksčiau numatytu IP.**

### **2.2.2. Duomenų įvedimas**

Kaip minėta anksčiau, Skaičiuoklė yra parengta taip, kad IP sąlygotų finansinių rezultatų poveikis nacionaliniam biudžetui galėtų būtų vertinamas pagal prielaidas, pateiktas IP. Atitinkamai, **Skaičiuoklės „IP FIN“ darbalapis parengtas taip, kad atitiktų IP skaičiuoklės „4“ darbalapio pinigų srautų išdėstymą.** Skaičiuoklės „IP FIN“ darbalapio A, C, D, E ir G eilučių žaliuose langeliuose, kuriuose prašoma įvesti IP pinigų srautų prielaidas kiekvienais metais, įvedama ta pati informacija, kuri jau apskaičiuota vertinamo IP skaičiuoklės „4“ darbalapyje.

Skaičiuoklės „IP FIN“ darbalapio L eilučių žaliuose langeliuose turėtų būti įvedami vertinamo IP išorinių komercinių veiklų pajamos. Jos gali būti įvedamos iš IP socialinės-ekonominės (SE) analizės duomenų arba grindžiant papildomomis prielaidomis. Įvedus išorinių komercinių veiklų prielaidomis grįstus IP pinigų srautus, Skaičiuoklė įvertina su kiekviena įvesta eilute susijusias biudžeto pajamas, kurias apskaičius, išorės naudos gavėjai (galutiniai vartotojai) sumokės mokesčių į biudžetą pavidalu.

Skaičiuoklės „IP FIN“ darbalapio M eilučių žaliuose langeliuose yra galimybė įvesti vertinamo IP sąlygojamų papildomų mokesčių į biudžetą dydžius. Mokesčiai (arba mokestinės korekcijos, nenumatytos Skaičiuoklėje) apskaičiuojami laisva forma ir jų rezultatai įvedami į M eilučių žalius langelius pamečiui.

Prie IP visų investavimo objektų apibendrintų duomenų Skaičiuoklės „IP FIN“ darbalapyje papildomai atliekamas IP projekto biudžeto eilučių priskyrimas atitinkamiems ekonomikos sektoriams pagal CPA klasifikaciją. Skaičiuoklėje numatytas eilučių priskyrimas sektoriams gali būti patikslintas pagal poreikius, atsižvelgiant į aktualias vertinamo IP išlaidas.

### **2.3. Skaičiuoklės skaičiavimų rezultatai ir apribojimai**

Skaičiuoklė atliekami skaičiavimai paremti pinigų srautų judėjimo vertinimu. Ji parodo viešųjų investicijų ir rezultatų palaikymo išlaidų sąlygotų pinigų srautų trumpalaikį poveikį nacionaliniam biudžetui, verslo sektoriams bei individualiems vartotojams.

Skaičiuoklė parodo, kaip tam tikra investicijų apimtis inicijuoja šalies pinigų srautų judėjimo procesus, kuriančius ekonominės veiklos galimybes rinkoje ir skatinančius visuomenės produktyvumą. Skaičiuoklės rezultatai, detalizuoti pamečiui, gali būti vertinami kaip trumpalaikis pinigų srautų efektas nacionaliniam biudžetui, rinkai ir namų ūkiams.

Skaičiuoklės rezultatai pateikiami „Rezultatai“ ir „GDV Rezultatai“ darbalapiuose. „Rezultatai“ darbalapyje atvaizduoti viešųjų investicijų ir rezultatų palaikymo išlaidų sąlygotų mokesčių dydžiai realia ataskaitinio laikotarpio pradžios metų pinigine verte, o „GDV Rezultatai“ darbalapyje – mokesčių dydžiai grynąja dabartine verte:

- „Iš viso“ stulpelyje matomi mokesčių dydžiai per visą IP gyvavimo laikotarpį.
- Kiekvienų metų stulpeliuose įvertinti mokesčių dydžiai, kuriuos biudžetas surinktų atskirais metais priklausomai nuo tais metais įvertintų IP sąlygotų pinigų srautų.

Rezultatai pateikiami pagal ankstesniuose skyriuose nustatytas keturias kategorijas:

- a) Grįžtantys mokesčiai iš investicijų finansavimo;
- b) Grįžtantys mokesčiai iš rezultatų palaikymo išlaidų finansavimo bei veiklos vykdymo sąlygotos PVM surinkimo pajamos;

- c) Tiesioginės pajamos - Potencialūs dividendai, kurie gali būti sumokami į biudžetą nuo grynujų projekto pajamų;
- d) Netiesioginės pajamos - Mokesčiai į biudžetą iš trečiųjų subjektų vykdomos veiklos, kurios atsiradimą ir (arba) plėtrą paskatintų IP įgyvendinimas;

Viešųjų finansų srauto rezultatų apskaičiavimo lentelėje parodomas IP sąlygotų pinigų srautų apimtys iš viso ir pamečiui realia to meto pinigine verte („Rezultatai“ darbalapyje) ir GDV („GDV Rezultatai“ darbalapyje). Kartu su GDV rezultatais („GDV Rezultatai“ darbalapyje) atvaizduojamas viešųjų finansų srauto vidinės grąžos normos (VGN) ir finansinės naudos ir išlaidų santykio (FNIS) rezultatas.

Vartotojo patogumui, „GDV Rezultatai“ darbalapyje teigiami GDV, VGN ir FNIS rezultatai atvaizduojami žalia spalva, pvz. Lentelė 1. Neigiamos reikės raudonai (pvz., 2 lentelė).

**Lentelė 1.** GDV, VGN ir FNIS teigiamų rezultatų pavyzdys

| Viešųjų finansų srauto rezultatų apskaičiavimas             | Rezultatai          |
|---|---------------------|
| <i>Viešųjų finansų srauto grynoji dabartinė vertė - GDV</i> | <b>351 815,95 €</b> |
| <i>Vidinė grąžos norma - VGN</i>                            | <b>6,10%</b>        |
| <i>Finansinės naudos ir išlaidų santykis - FNIS</i>         | <b>1,04</b>         |

**Lentelė 2.** GDV, VGN ir FNIS neigiamų rezultatų pavyzdys

| Viešųjų finansų srauto rezultatų apskaičiavimas             | Rezultatai           |
|---|----------------------|
| <i>Viešųjų finansų srauto grynoji dabartinė vertė - GDV</i> | <b>-981 678,59 €</b> |
| <i>Vidinė grąžos norma - VGN</i>                            | <b>0,28%</b>         |
| <i>Finansinės naudos ir išlaidų santykis - FNIS</i>         | <b>0,90</b>          |

Skaičiuoklė taip pat parodo viešųjų investicijų ir rezultatų palaikymo išlaidų inicijuotas pinigų srautų apimtis, kurios neapmokestinamos Lietuvos Respublikoje („Rezultatai“ ir „GDV Rezultatai“ darbalapių 52 ir 53 eilutės), kai prekės ir paslaugos perkamos nelegaliose rinkose, užsienyje arba iš užsienio tiekėjų (užsienio valstybių mokesčių mokėtojų):

**Lentelė 3.** Investicijų ir rezultatų palaikymo išlaidų sąlygotos nacionalinės kapitalo dalies, neapmokestinamos Lietuvos Respublikoje rezultatų pavyzdys.

| Investicinės veiklos įtakos biudžeto finansiniams srautams įvertinimas:                   | Iš viso:<br>(GDV)     |
|---|-----------------------|
| Investicijų sąlygota nacionalinė kapitalo dalis neapmokestinama Lietuvos Respublikoje     | <b>6 471 600,10 €</b> |
| Veiklos sąnaudų sąlygota nacionalinė kapitalo dalis neapmokestinama Lietuvos Respublikoje | <b>4 235 208,97 €</b> |

**SVARBU:** Neapmokestinamų pajamų Lietuvos Respublikoje rezultatas neturėtų būti vertinamas kaip viešųjų investicijų arba rezultatų palaikymo išlaidų dalis, kuri negrįžta į nacionalinį biudžetą mokesčių pavidalu. Skaičiuoklės kontekste neapmokestinamos pajamos Lietuvos Respublikoje yra tos pajamos, kurias inicijavo vertinamas IP Lietuvos ekonomikos mechanizme. Šį Skaičiuoklės rezultatą yra tikslinga naudoti lyginant kelių skirtingų ekonomikos sektorių planuojamas investicines veiklas ir renkantis investuoti į tą ekonomikos sektorių, kuris sąlygos mažesnę išeinančio nacionalinio kapitalo lygį.

**APRIBOJIMAI**<sup>29</sup>. Interpretuojant vertinimo rezultatus svarbu atsižvelgti, kad Gairės ir Skaičiuoklė, vertinant grįžtančius mokesčius į biudžetą iš investicijų ir rezultatų palaikymo išlaidų finansavimo, yra pagrįstos makroekonomikos sektorių lygyje atliekamais skaičiavimais, todėl pasižymi

<sup>29</sup> Parengta, atsižvelgiant į LR Finansų ministerijos pateiktas pastabas ir rekomendacijas.

dalinais metodiniais apribojimais, į kuriuos būtina atsižvelgti, vertinant IP visumos poveikį valdžios sektoriaus finansams ir ypač jų perspektyvai vidutiniu laikotarpiu. Konkrečiai šis dalinis apribojimas suprantamas taip, kad tas pats IP kurs skirtingą naudą biudžetui, jeigu jis bus įgyvendinamas skirtingose ūkio ciklo fazėse: perkaitusios ekonomikos aplinkoje, ciklo fazėje valdžios investicija kaitintų ūkį smarkiau ir dėl to kainos didėtų dar sparčiau, o didelio nedarbo ciklo fazėje tas pats projektas be tiesioginės finansinės naudos ne tik pigiau kainuotų, bet ir nedidindamas infliacijos kurtų darbo vietas. Dėl šio dalinio apribojimo, skaičiuoklės rezultatų grįžtančių mokesčių agreguotam, visuminiam vertinimui papildyti gali būti aktuali fiskalinės politikos formavime naudojama analizė apie to paties IP alternatyvaus įgyvendinimo skirtingose makroekonominuose ciklo fazėse pasekmes (tai tik iš dalies galima padaryti Skaičiuoklėje, nurodant metus, pagal kuriuos turi būti atlikti skaičiavimai ir kurie atspindi faktinę atitinkamų metų, kuriuos galima priskirti atitinkamam ekonominio ciklo laikotarpiui, agreguotų sąskaitų informaciją).

Tuo pačiu tikslu, greta Gairėse pateikiamo vertinimo metodo, papildomai gali būti naudinga vertinti kiekvieno didelės apimties investicijų projekto realųjį makroekonominį poveikį produktų rinkai ir tokius projektus prioretizuoti pagal jų poveikio BVP akceleratoriui galią, naudojamą ūkio ciklams valdyti.



### 3. Gairių tobulinimo kryptys

Gairių tobulinimo kryptis, atsižvelgiant į šios versijos Gairėse taikomus apribojimus, išankstines prielaidas, duomenų prieinamumą, Skaičiuoklės funkcionalumus:

1. 2023 metų pabaigoje, kai SD paskelbs SPL duomenis už 2020 metus, tikslinga atnaujinti Skaičiuoklę pagal 2020 metais aktualų Lietuvos ekonomikos sektorių struktūrinį pasiskirstymą (šiuo metu naudojamas 2015 metų ekonomikos sektorių struktūrinis pasiskirstymas).
2. Tikslinga ieškoti galimybių standartizuoti prielaidas, susijusias su tiesioginių pajamų (dividendų) vertinimu.
3. Skaičiuoklė taip pat turi potencialią galimybę atlikti Lietuvos ekonomikos sektorių prioretizavimą biudžeto formuotojams renkantis, į kurį ekonomikos sektorių yra palankiau investuoti siekiant kuo didesnės viešųjų investicijų ir rezultatų palaikymo išlaidų generuojamos gražos mokesčių pavidalu, o taip pat, kad valstybės kapitalas kuo didesne apimtimi liktų Lietuvoje. Skaičiuoklė ateityje tobulintina įgalinant ją nagrinėti kelis panašios apimties projektus, numatomus įgyvendinti skirtinguose ekonomikos sektoriuose. Valstybės biudžeto pajamų kontekste parinkti projektai tarpusavyje nagrinėtini kaip atskiros alternatyvos, kurias sulyginus galima būtų įvertinti, į kurį ekonomikos sektorių grįžtančių mokesčių pajamų atžvilgiu tikslingiau investuoti viešąsias lėšas.

## Naudoti šaltiniai

1. Investicijų projektų, kuriems siekiama gauti finansavimą iš Europos Sąjungos struktūrinės paramos ir/ ar valstybės biudžeto lėšų, rengimo metodika, patvirtinta CPVA direktoriaus 2014 m. gruodžio 31 d. įsakymu Nr. 2014/8-337 (2019 m. rugpjūčio 14 d. įsakymo Nr. 2019/8-214 redakcija).
2. Konversijos koeficientų apskaičiavimo ir socialinio-ekonominio poveikio (naudos / žalos) vertinimo metodika, patvirtinta CPVA direktoriaus 2019-01-02 įsakymu Nr. 2019/8-1.
3. Lietuvos statistikos departamento, statistinių duomenų bazė. Sąnaudų-produkcijos lentelė bazinėmis kainomis, vidaus gamyba ir importas, 2015 (mln. Eurų). Nuoroda: [https://osp.stat.gov.lt/documents/10180/5559180/Sanaudu\\_Produkcijos\\_Lentele\\_2015.xlsx](https://osp.stat.gov.lt/documents/10180/5559180/Sanaudu_Produkcijos_Lentele_2015.xlsx)
4. Lietuvos statistikos departamento, statistinių duomenų bazė. P3h Namų ūkių individualaus vartojimo išlaidos, to meto kainomis | mln. EUR. Nuoroda: <https://osp.stat.gov.lt/statistiniu-rodikliu-analize?hash=44102264-60ab-4ea5-9981-8685f5926545#/>
5. Lietuvos statistikos departamento, statistinių duomenų bazė. Visos ekonomikos (S.1) sąskaitos 1, 2 to meto kainomis, mln.eurų. Nuoroda: [https://osp.stat.gov.lt/documents/10180/1923147/Saskaitos\\_pagal\\_institucinius\\_sektorius\\_2010\\_2020.xls](https://osp.stat.gov.lt/documents/10180/1923147/Saskaitos_pagal_institucinius_sektorius_2010_2020.xls)
6. Lietuvos statistikos departamento, statistinių duomenų bazė. Namų ūkių (S.14) sąskaitos to meto kainomis, mln.eurų. Nuoroda: [https://osp.stat.gov.lt/documents/10180/1923147/Saskaitos\\_pagal\\_institucinius\\_sektorius\\_2010\\_2020.xls](https://osp.stat.gov.lt/documents/10180/1923147/Saskaitos_pagal_institucinius_sektorius_2010_2020.xls)

## **Priedai**

## 1. SPL lentelės prielaidos ir apribojimai

Kiekvieno ekonominio sektoriaus vidutinės statistinės produkcijos proporcijos yra apskaičiuotos pagal SD pateikiamoje SPL įvertintas kitiems sektoriams tenkančias vidutines statistines gamybos proporcijas (Paveikslas 2). SD atnaujina SPL duomenis kas penkerius metus. Gairių rengimo metu paskutiniai aktualūs SPL duomenys atspindi 2015 metų situaciją ir numatomi atnaujinti tik 2023 metų pabaigoje. Tai sąlygoja, kad Skaičiuoklėje gali būti vertinamas tik gana ribotas šalies ekonomikos sektorių struktūrinio pasiskirstymo aktualumas. Tačiau, SD kasmet pateikia „Visos Lietuvos ekonomikos S.1 sąskaitos“ duomenis, kurie leidžia įvertinti bendrą šalies ekonominę būklę (Gairių rengimo metu vėliausi duomenys prieinami už 2020 metus). Jie atspindi ir SPL agreguotus tarpinio vartojimo ir kitus rezultatus. Tai leidžia vertinti viešųjų investicijų poveikį nacionaliniam biudžetui aktualiausių įmanomų šalies ekonomikos rezultatų kontekste darant prielaidą, kad šalies ūkio struktūrinė kompozicija yra santykinai stabili.

Skaičiavimuose vertinamos viešųjų investicijų ir rezultatų palaikymo išlaidų apimtys (tiek tarpinio vartojimo, tiek bendrųjų produkcijos ir išteklių rezultatų kontekste) skaidomos pagal Lietuvos ekonomikos sektorių struktūros proporcijas. Tačiau ne pagal absoliučias S.1 sąskaitos statistinių duomenų vertes. Todėl toks paskutinių penkių metų bendrųjų produkcijos ir produktų išteklių rezultatų normalizavimas 2015 metų Lietuvos ekonomikos sektorių tarpinio vartojimo rezultatų atžvilgiu vertinamas kaip pakankamas pagrindas daryti prielaidą, kad vertinamų viešųjų investicijų ir rezultatų palaikymo išlaidų bei nuo jų grįžtančių mokesčių apimtys Skaičiuoklėje atspindimos pagal (priklausomai nuo pasirinktų metų) 2015-2020 metų S.1 sąskaitos bendruosius makroekonominis statistinius rezultatus su 2015 metais užfiksuotu Lietuvos ekonomikos sektorių struktūriniu pasiskirstymu.

Kitai variant, grįžtančių mokesčių apimtys vertinamos naujausiais prieinamais Lietuvos ekonomikos statistiniais duomenimis, tačiau atsižvelgiant į 2015 m. fiksuotas tarpinio vartojimo pasiskirstymo tarp ekonomikos sektorių tendencijas.

Visos ekonomikos (S.1) sąskaitos teminių lentelių informacija apibendrina kasmetinius Lietuvos ekonominės veiklos statistinius duomenis ("S.1" darbalapis)<sup>30</sup>. Remiantis SPL suvestinių ir atitinkamų S.1 teminių lentelių 2015 metų duomenų atitiktimi išlaikomas Skaičiuoklėje taikomų statistinių prielaidų nuoseklumas ir loginė atitiktis Lietuvos makroekonominiai situacijai.

Skaičiuoklės „SPL“ darbalapio 95-108 eilutėse esančioje lentelėje, taikant minėtą ProRata principą, atliktas paskutinių prieinamų penkių metų<sup>31</sup> S.1 sąskaitos statistinių rezultatų normalizavimas 2015 metų Lietuvos ekonomikos sektorių tarpinio vartojimo statistinių rezultatų atžvilgiu.

Atliekant ekonomikos sektorių priskyrimą IP investicijų ir veiklos išlaidų kategorijoms, svarbu atkreipti dėmesį į tai, kad Skaičiuoklėje vertinami investicijų ir rezultatų palaikymo (veiklos) išlaidų ir iš jų grįžtančių mokesčių finansiniai srautai pagal vidutines statistines atskirų Lietuvos ekonomikos sektorių finansinių srautų apimtis. Vidutiniai statistiniai ekonomikos sektorių srautai atspindėti SPL, kurioje ekonomikos sektorių struktūrinė kompozicija pateikta pagal CPA klasifikaciją, kurioje IP skaičiuoklės kategorijos „Elektros energijos išlaidos“ ir „Šildymo (išskyrus elektrą) išlaidos“ patenka į

<sup>30</sup> Gairių rengimo metu vėliausiai prieinami 2010 – 2020 metų duomenys.

<sup>31</sup> Gairių rengimo metu vėliausiai prieinami 2016 – 2020 metų duomenys.

tą patį CPA ekonomikos sektorių „D Elektros energija, dujos, garas ir oro kondicionavimas“. Atitinkamai, Skaičiuoklėje atliktas išankstinis šio CPA sektoriaus priskyrimas minėtoms priežiūros išlaidų kategorijoms, o taip pat, atliktas išankstinis kitų CPA sektorių priskyrimas atitinkamoms IP investicijų ir veiklos išlaidų kategorijoms. Tačiau siekiant tikslumo, Skaičiuoklėje palikta galimybė Skaičiuoklės rengėjams patikslinti ekonomikos sektoriaus priskyrimą pagal IP specifiką (Skaičiuoklės darbalapio „IP FIN“ B stulpelio žalios spalvos langeliai).

## 2. Grynujų gamybos mokesčių prielaidos

SPL tarpinio vartojimo apimtyje nėra įvertinti galutinių vartotojų sumokėti mokesčiai produktams (PVM) ir gautos subsidijos. Šie mokesčiai įskaičiuoti į produkcijos galutinio vartojimo apimtį SPL lentelėje ir, atitinkamai, į Visos Lietuvos ekonomikos S.1 sąskaitos (darbalapis „S.1“) Bendrojo vidaus produkto (B.1g) rezultatą. Dėl šios priežasties galutinio vartojimo mokesčiai ir subsidijos Skaičiuoklėje yra įvertinti atskirai ir Skaičiuoklėje naudojami kaip SPL lentelės mokesčių vertės (žr. darbalapio „SPL“ 86 eilutę „Mokesčiai produktams minus subsidijos“). Atkreiptinas dėmesys į tai, kad SPL tarpinio vartojimo apimtyje įvertinti grynieji mokesčiai gaminiam (žr. darbalapio „SPL“ langelis BP73) yra įtraukti į SPL galutinio vartojimo grynuosius mokesčius gaminiam (žr. darbalapio „SPL“ langelis BZ73). Todėl toliau Skaičiuoklėje vertinami tik SPL galutinio vartojimo grynieji mokesčiai gaminiam.

PVM yra mokamas galutinių vartotojų nuo pridėtinės vertės dydžio. Tuo tarpu Skaičiuoklėje vertinama, kad pridėtinė vertė yra sukuriama tam tikrame ekonomikos sektoriuje. Skaičiuoklėje yra svarbu atskleisti sukuriamą mokestinę vertę ir jos šaltinius, todėl joje yra įvertintos statistinės tendencijos, parodančios, kokiomis dalimis PVM buvo sukurtas atskiruose ekonomikos sektoriuose.

Tolesniuose skaičiavimuose „Mokesčiai produktams minus subsidijos“ naudojami iš darbalapio „SPL“ 106 eilutės, kurioje galutinio vartojimo grynieji mokesčiai produktams perskaičiuoti pagal (priklausomai nuo pasirinktų metų) 2015-2020 metų<sup>32</sup> rezultatus, taikant 2015 metų ekonomikos sektorių struktūrinį pasiskirstymą.

Gamybos mokesčiai, analogiškai kaip ir produkcijos mokesčiai, tolesniuose skaičiavimuose vertinami iš „SPL“ darbalapio 107 eilutės, kurioje gamybos mokesčiai perskaičiuoti pagal (priklausomai nuo pasirinktų metų) 2015-2020 metų<sup>33</sup> rezultatus taikant 2015 metų ekonomikos sektorių struktūrinį pasiskirstymą. Čia svarbu atkreipti dėmesį į tai, kad gamybos mokesčių kontekste neįvertinamos subsidijos. Grynieji gamybos mokesčiai (t. y. gamybos mokesčiai – (minus) subsidijos – (minus) mokesčiai produktams minus subsidijos, kaip atvaizduota darbalapio „S.1“ 46 eilutėje) atvaizduoja bendrą balansą tarp mokesčių ir subsidijų. 2020 metų statistiniai rezultatai rodo neigiamą balansą dėl ženkliai padidėjusių valstybės subsidijų<sup>34</sup> gamybai. Šis 2020 grynujų gamybos mokesčių rezultatas iškreipia bendras 2020 metų Lietuvos makroekonominės statistikos proporcijas. Darant prielaidą, kad subsidijos gamybai (verslui) yra skiriamos atskirais valstybės sprendimais, toliau skaičiavimuose vertinamos tik gamybos mokesčių proporcijos.

---

<sup>32</sup> Gairių rengimo metu vėliausiai prieinami duomenys.

<sup>33</sup> Gairių rengimo metu vėliausiai prieinami duomenys.

<sup>34</sup> Parama verslui, siekiant mažinti COVID-19 pandemijos neigiamas pasekmes.

### 3. Lietuvos Namų ūkių individualaus vartojimo prielaidos

SD publikuojami Namų ūkių individualaus vartojimo išlaidų statistiniai duomenys yra už 2015-2020 metus<sup>35</sup> („P3h“ darbalapis). Jų pagrindu Skaičiuoklėje įvertinama, kokiomis proporcijomis (vidutiniškai statistiškai) individualūs vartotojai išleidžia (grąžina į rinką) savo uždirbtas pajamas skirtinguose ekonomikos sektoriuose. Skaičiuoklė taip pat parodo, kokia individualių vartotojų išlaidų dalis išleidžiama užsienyje bei nelegaliai veiklai ir, atitinkamai, neapmokestinama Lietuvos Respublikoje. Šie duomenys, sutikrinant apibendrinančius duomenis su atitinkamais S.14 sąskaitos rezultatais, Skaičiuoklėje sudaro galimybę įvertinti vartojimo tendencijas nuo 2015 iki 2020 metų<sup>36</sup>.

IP investicijų ir rezultatų palaikymo išlaidų paveiktuose sektoriuose namų ūkiai kompensacijų dirbantiesiems pavidalu gauna darbo užmokestį (į rankas), o taip pat, darbdaviai nuo jų moka socialines įmokas į biudžetą. Skaičiuoklėje daroma prielaida, kad šios darbdavių mokamos socialinės įmokos vėliau proporcingai išmokamos socialinių išmokų ar kitų biudžeto mokamų pavidalų pavidalu kitiems namų ūkiams, kurie taip pat prisideda prie individualaus vartojimo tendencijų formavimo (Paveikslas 3).

Namų ūkių individualaus vartojimo tendencijos (pajamų, išlaidų ir taupymo proporcijos) įvertintos pagal SD publikuojamą statistinę informaciją. „P3h“ darbalapyje atliekamas SPL apskaičiuotų namų ūkių gautų algų ir atlyginimų išskaidymas į atskirus ekonomikos sektorius ProRata principu pagal vidutines statistines SD „P3h Namų ūkių individualaus vartojimo išlaidos, to meto kainomis“ lentelėje paskelbtas tendencijas. Namų ūkių išlaidos, perkant prekes, paslaugas ir kt. iš rinkos, atvaizduotos kaip grįžtantys pinigų srautai į tarpinį vartojimą ir atitinkamai vertinami kaip verslo produkcijos rezultatai (Paveikslas 4). Svarbu atkreipti dėmesį į tai, kad šiose tendencijose figūruoja nelegali veikla. Nelegali veikla, nurodyta „P3h Namų ūkių individualaus vartojimo išlaidos, to meto kainomis“ lentelėje („P3h“ darbalapyje) įvertinta, kaip neapmokestinama Lietuvos Respublikoje.

SD skelbia „P3h Namų ūkių individualaus vartojimo išlaidos, to meto kainomis“ duomenis pagal pagal COICOP<sup>37</sup> klasifikaciją. Ekonominės veiklos sektoriai COICOP klasifikacijoje skiriasi nuo CPA klasifikacijos sektorių detalumu ir statistiniais pjūviais. Todėl Skaičiuoklės „P3h“ darbalapyje įvertinta galima tiksliausia Namų ūkių individualaus vartojimo COICOP klasifikacijos verčių atitiktis SPL lentelės produkcijos sektorių CPA klasifikacijai. Tose COICOP klasifikacijos eilutėse, į kurias įtraukiamas daugiau nei vienas CPA klasifikatoriaus sektorius, COICOP vertė išdalinama CPA sektoriams lygiomis dalimis.

<sup>35</sup> Gairių rengimo metu vėliausiai prieinami 2015 – 2020 metų duomenys.

<sup>36</sup> Atsižvelgiant į tai, kad skaičiavimams vėliausiai prieinami 2015 – 2020 metų duomenys.

<sup>37</sup> Individualaus vartojimo išlaidų pagal paskirtį klasifikatorius. Daugiau apie šį klasifikatorių čia: <https://osp.stat.gov.lt/klasifikatoriai?portletFormName=FPKL500&classifier-version=102>